



คณะมนุษยศาสตร์และสังคมศาสตร์
มหาวิทยาลัยราชภัฏนครสวรรค์

Faculty Of Humanities and Social Sciences Nakhon Sawan Rajabhat University

แผนกลยุทธ์ทางการเงิน ประจำปีงบประมาณ พ.ศ. 2565

คณะมนุษยศาสตร์และสังคมศาสตร์
มหาวิทยาลัยราชภัฏนครสวรรค์

คำนำ

แผนกลยุทธ์ทางการเงิน คณะมนุษยศาสตร์และสังคมศาสตร์ ประจำปีงบประมาณ พ.ศ. 2565 จัดทำขึ้น เพื่อเป็นกรอบในการดำเนินการบริหารจัดการงบประมาณเพื่อแสดงให้เห็นถึงแนวทางในการดำเนินงานด้านการเงิน ของคณะมนุษยศาสตร์และสังคมศาสตร์ เป็นแผนระยะยาวที่ระบุที่มา และการใช้ไปของทรัพยากรทางการเงินของคณะฯ ที่สามารถผลักดัน แผนยุทธศาสตร์ของคณะฯ ให้สามารถดำเนินการได้ โดยแผนกลยุทธ์ทางการเงิน จะสอดคล้องกับแผนยุทธศาสตร์และแผนปฏิบัติการประจำปีของคณะ ส่งผลให้คณะฯ มีการจัดสรรทรัพยากรทางการเงิน ที่มีประสิทธิภาพสอดคล้องกับนโยบาย/กลยุทธ์การพัฒนาคณะมนุษยศาสตร์และสังคมศาสตร์ และมหาวิทยาลัยราชภัฏนครสวรรค์

กระบวนการจัดทำแผนกลยุทธ์ทางการเงิน ประกอบด้วย การวิเคราะห์สภาพแวดล้อมภายในและภายนอก เพื่อหาจุดแข็ง จุดอ่อน โอกาส อุปสรรค ทางการเงิน และนำมากำหนดเป็นวิสัยทัศน์ พันธกิจ ประเด็นยุทธศาสตร์ เป้าประสงค์ กลยุทธ์ ซึ่งมีตัวชี้วัดค่าเป้าหมายชัดเจน สอดคล้องกับกรอบนโยบายของคณะมนุษยศาสตร์และสังคมศาสตร์

คณะมนุษยศาสตร์และสังคมศาสตร์ หวังเป็นอย่างยิ่งว่า แผนกลยุทธ์ทางการเงิน คณะมนุษยศาสตร์และสังคมศาสตร์ ประจำปีงบประมาณ พ.ศ. 2565 จะเป็นแผนกำกับทิศทางการพัฒนางานด้านการเงิน คณะมนุษยศาสตร์และสังคมศาสตร์ ให้บรรลุผลสำเร็จตามพันธกิจและวิสัยทัศน์ของคณะมนุษยศาสตร์และสังคมศาสตร์ ได้อย่างมีประสิทธิภาพ

คณะมนุษยศาสตร์และสังคมศาสตร์
มหาวิทยาลัยราชภัฏนครสวรรค์

สารบัญ

	หน้า
คำนำ	ก
สารบัญ	ข
สารบัญตาราง	ค
สารบัญภาพ	ง
ส่วนที่ 1 ส่วนนำ	1
ประวัติความเป็นมา	1
ปรัชญา วิสัยทัศน์ พันธกิจ	3
ทำเนียบผู้บริหาร/คณะกรรมการประจำคณะ	4
โครงสร้างการบริหารงานภายในคณะ	5
ประเด็นยุทธศาสตร์ และเป้าประสงค์เชิงยุทธศาสตร์	9
ส่วนที่ 2 การวิเคราะห์สถานการณ์ทางการเงิน	11
กรอบแนวคิดในการจัดทำแผนกลยุทธ์ทางการเงิน	11
ขั้นตอนการจัดทำแผนกลยุทธ์ทางการเงิน	11
การวิเคราะห์สภาพแวดล้อมภายในและภายนอก	12
ส่วนที่ 3 วิสัยทัศน์ พันธกิจ เป้าหมายทางการเงินของหน่วยงาน	13
วิสัยทัศน์ และพันธกิจทางการเงิน	13
ประเด็นยุทธศาสตร์ เป้าประสงค์ กลยุทธ์ทางการเงิน	13
แนวทางการจัดหาทรัพยากรทางการเงิน	15
งบประมาณที่คณะมนุษยศาสตร์และสังคมศาสตร์ ได้รับจากมหาวิทยาลัย	15
หลักเกณฑ์การจัดสรรงบประมาณคณะมนุษยศาสตร์และสังคมศาสตร์	15
แนวทางการบริหารจัดการด้านการเงิน	16
การวางแผนการใช้จ่ายเงินอย่างมีประสิทธิภาพ	16
ส่วนที่ 4 งบประมาณรายรับ – รายจ่ายตามแผนกลยุทธ์	17
ส่วนที่ 5 การจัดสรรเงินตามแผนกลยุทธ์ในส่วนของการพัฒนาคณะมนุษยศาสตร์และสังคมศาสตร์	19
ส่วนที่ 6 แผนกลยุทธ์ทางการเงินประจำปีงบประมาณ พ.ศ. 2565	21
ส่วนที่ 7 สรุปผลการดำเนินงานตามแผนกลยุทธ์ทางการเงิน ประจำปีงบประมาณ พ.ศ. 2565	28
ภาคผนวก	
คำสั่งแต่งตั้งคณะกรรมการจัดทำแผนตามพันธกิจ ประจำปีการศึกษา 2564	
ปีงบประมาณ 2565	

สารบัญตาราง

ตารางที่		หน้า
1	งบประมาณรายรับ - รายจ่ายตามแผนกลยุทธ์หน่วยงาน คณะมนุษยศาสตร์ และสังคมศาสตร์	17
2	การจัดสรรเงินตามแผนกลยุทธ์ในส่วนของการพัฒนาคณะมนุษยศาสตร์และ สังคมศาสตร์	20
3	แผนกลยุทธ์ทางการเงิน คณะมนุษยศาสตร์และสังคมศาสตร์ มหาวิทยาลัย ราชภัฏนครสวรรค์ ประจำปีงบประมาณ 2565	29

สารบัญภาพ

ภาพที่		หน้า
1	แสดงความเชื่อมโยงระหว่างยุทธศาสตร์ เป้าประสงค์ และกลยุทธ์ ของคณะมนุษยศาสตร์และสังคมศาสตร์	10
2	การเชื่อมโยงระหว่างแผนกลยุทธ์ และแผนกลยุทธ์ทางการเงิน ของคณะมนุษยศาสตร์และสังคมศาสตร์	14

ส่วนที่ 1

บทนำ

ประวัติความเป็นมา

ชื่อคณะ คณะมนุษยศาสตร์และสังคมศาสตร์ มหาวิทยาลัยราชภัฏนครสวรรค์

ที่ตั้ง 398 หมู่ 9 ถ.สวรรค่วิถี ต.นครสวรรค์ตก อ.เมือง จ.นครสวรรค์ 60000

สีประจำคณะ ส้ม – แสด

ดอกไม้ประจำคณะ แคนแสด

คณะมนุษยศาสตร์และสังคมศาสตร์ มหาวิทยาลัยราชภัฏนครสวรรค์ จัดตั้งขึ้นเมื่อ พ.ศ.2518 โดยมีวัตถุประสงค์ของการจัดตั้งคณะวิชามนุษยศาสตร์และสังคมศาสตร์ วิทยาลัยครูนครสวรรค์ คือ

1. ให้การศึกษาขั้นพื้นฐานหมวดศิลปศาสตร์และวัฒนธรรมแก่นักศึกษาของสถาบัน เพื่อให้ได้บัณฑิตที่มีคุณสมบัติที่สังคมพึงประสงค์

2. ผลิตบัณฑิตในสาขาวิชาสังกัดคณะวิชามนุษยศาสตร์และสังคมศาสตร์ ในระดับอนุปริญญาและปริญญาตรี เพื่อสนองตอบความต้องการกำลังคนในสังคม และเพื่อเสริมสร้างคุณค่าของมนุษย์ให้สูงส่ง ในการดำเนินชีวิต และสร้างความเจริญให้แก่สังคมที่อาศัย

3. เป็นแหล่งในการค้นคว้าวิจัย และพัฒนาวิชาการด้านมนุษยศาสตร์เชิงวิชาการให้แก่ชุมชน ในเขตจังหวัดนครสวรรค์ อุทัยธานี และชัยนาท (สถาบันราชภัฏนครสวรรค์, 2536 : 25)

การพัฒนาของคณะวิชามนุษยศาสตร์และสังคมศาสตร์ มุ่งเน้นใน 3 ประเด็น คือ “พัฒนาคน พัฒนาวิชาการ และพัฒนาคุณภาพ”

1. การพัฒนาคน หมายถึง การพัฒนาคณาจารย์ เจ้าหน้าที่บุคลากร และนักศึกษาให้มีศักยภาพตามแนวทางและหน้าที่ของตน

2. การพัฒนาวิชาการ ได้แก่ การพัฒนาหลักสูตร การพัฒนางานวิจัย การสร้างผลงานทางวิชาการ รวมถึงการบริการวิชาการแก่ชุมชน และงานทำนุบำรุงศิลปวัฒนธรรม

3. การพัฒนาคุณภาพ หมายถึง การจัดหาอาคารสถานที่ และเครื่องมือประกอบการปฏิบัติการของทุกสาขาวิชาให้เพียงพอ

งบประมาณและกิจกรรมในแต่ละปีการศึกษาได้ถูกกำหนดโดยแนวทางข้างต้น เพื่อให้เกิดการพัฒนาทุกด้านในสัดส่วนที่เหมาะสม ทั้งนี้เพื่อให้ผู้ที่เรียนจบจากคณะวิชามนุษยศาสตร์และสังคมศาสตร์ เป็นผู้ที่มีความรู้ที่เป็น ทำเป็น แก้ปัญหาเป็น และมีคุณธรรมประกอบกันโดยมีภูมิหลัง ดังนี้

พุทธศักราช	การดำเนินการ
พ.ศ.2518	เปิดสอนหลักสูตรระดับปริญญาตรีตามพระราชบัญญัติวิทยาลัยครู พ.ศ.2518
พ.ศ.2521	เปิดสอนโครงการอบรมครูและบุคลากรทางการศึกษาประจำการ (อ.ค.ป)
พ.ศ.2528	เปิดรับนักศึกษาภาคปกติ สาขาครุศาสตรบัณฑิต (ค.บ.4 ปี) วิชาเอกสังคมศึกษา ภาษาอังกฤษ ภาษาไทย นาฏศิลป์ ศิลปะ และภูมิศาสตร์ตามลำดับ เปิดรับ นักศึกษาระดับปริญญาตรี 2 ปีหลังโดยรับผู้สำเร็จการศึกษาระดับ ป.กศ.
พ.ศ.2525	มีการแก้ไขเพิ่มเติมพระราชบัญญัติวิทยาลัยครู พ.ศ.2518 คือ พระราชบัญญัติวิทยาลัยครู (ฉบับที่ 2 พ.ศ.2527) ประเด็นสำคัญในการเปลี่ยนแปลงคือให้ การศึกษาวิชาการในสาขาวิชาต่าง ๆ ซึ่งทำให้คณะวิชาผลิตบัณฑิตถึงระดับ ปริญญาตรีในสาขาวิชาต่าง ๆ นอกเหนือจากปริญญาตรี ครุศาสตร์ที่เปิดสอน มาตั้งแต่ปี พ.ศ.2518
พ.ศ.2527	เปิดรับนักศึกษาระดับอนุปริญญาตรีศิลปศาสตร์ (อ.ศศ.) วิชาดนตรี
พ.ศ.2529	เปิดรับนักศึกษาในโครงการจัดการศึกษา สำหรับบุคลากร ประจำการ (กศ.บ.ป) ในระดับอนุปริญญาและปริญญาตรี สาขาครุศาสตร์ และศิลปศาสตร์ โดยเปิดรับนักศึกษาในโปรแกรมวิชาการพัฒนาชุมชน
พ.ศ.2531	เปิดรับนักศึกษาในโปรแกรมวิชาดนตรี ภาษาอังกฤษธุรกิจและวัฒนธรรม ศึกษาในสาขาศิลปศาสตร์ระดับ อ.ศศ. และ ศศ.บ. ในส่วนสาขาครุศาสตร์ ยังคงเปิดรับนักศึกษาในวิชาเอกต่าง ๆ เหมือนเดิม
พ.ศ.2538	ประกาศใช้พระราชบัญญัติ สถาบันราชภัฏ เมื่อวันที่ 24 ม.ค. 2538 มีผลให้ เกิดการเปลี่ยนแปลงการบริหารงานครั้งใหญ่อีกครั้งหนึ่ง คณะวิชา มนุษยศาสตร์และสังคมศาสตร์จึงเปลี่ยนชื่อเป็น "คณะมนุษยศาสตร์และ สังคมศาสตร์" และผู้ดำรงตำแหน่งบริหารคณะ ให้ใช้คำว่า "คณบดี" เมื่อวันที่ 25 ม.ค. 2538
พ.ศ.2543	เปิดรับนักศึกษาในโครงการ การศึกษาสำหรับเยาวชน (กศ.ยช)
พ.ศ.2544	เปิดรับนักศึกษาโปรแกรมวิชาศิลปกรรม (ออกแบบประยุกต์ศิลป์) สาขา ศิลปศาสตร์ และเปิดรับนักศึกษา โปรแกรมวิชาภาษาอังกฤษเพื่อการสื่อสาร ทางธุรกิจ (หลักสูตรนานาชาติ) สาขาวิชาศิลปศาสตร์

พุทธศักราช	การดำเนินการ
พ.ศ.2545	เปิดรับนักศึกษาโปรแกรมวิชาภาษาไทย สาขาวิชาศิลปศาสตร์
พ.ศ.2546	เปิดรับนักศึกษาโปรแกรมวิชานิติศาสตร์
พ.ศ.2548	เปลี่ยนสถานภาพจากสถาบันราชภัฏนครสวรรค์ เป็นมหาวิทยาลัยราชภัฏนครสวรรค์ มีการปรับโครงสร้างการบริหารคณะ
พ.ศ.2549	เปิดรับนักศึกษาจากสาธารณรัฐประชาชนจีน โปรแกรมวิชาภาษาไทย ตามโครงการความร่วมมือกับวิทยาลัยการอาชีพและเทคโนโลยีหนานหนิง
พ.ศ.2552	เปิดรับนักศึกษาจากสาธารณรัฐประชาชนจีน โปรแกรมวิชาภาษาไทย ตามโครงการความร่วมมือกับวิทยาลัยนานาชาติทาเลนต์ กวางสี
พ.ศ.2552	เปิดรับนักศึกษาสาขาวิชาภูมิศาสตร์ สาขาวิชาภูมิสารสนเทศเพื่อการพัฒนา
พ.ศ.2554	เปิดรับนักศึกษาระดับปริญญาโท หลักสูตรศิลปศาสตรมหาบัณฑิต สาขาการบริหารเพื่อการพัฒนาท้องถิ่น
พ.ศ.2556	เปิดรับนักศึกษาสาขาวิชาประวัติศาสตร์ สาขาวิชาศิลปกรรม
พ.ศ.2562	เปิดหลักสูตรครุศาสตร์บัณฑิต สาขาวิชาดนตรีศึกษา และสาขาวิชาศิลปศึกษา

ปรัชญา

ผลิตบัณฑิตให้มีปัญญา สร้างคุณภาพคู่คุณธรรม นำวิชาการสู่การพัฒนาท้องถิ่น

วิสัยทัศน์

เป็นผู้นำทางวิชาการ มุ่งเน้นให้บริการการศึกษาที่หลากหลาย โดยนำองค์ความรู้ทางวิชาการงานวิจัย การทำนุบำรุงศิลปวัฒนธรรม ภูมิปัญญาท้องถิ่น สู่การบูรณาการการเรียนการสอนเพื่อสร้างความเข้มแข็งของสังคม ชุมชนอย่างยั่งยืน และเป็นที่ยอมรับในระดับสากล

พันธกิจ

คณะมนุษยศาสตร์และสังคมศาสตร์มีพันธกิจในการพัฒนาคณะในด้านต่าง ๆ ดังนี้

1. ผลิตบัณฑิตให้มีคุณภาพตามมาตรฐานวิชาการและวิชาชีพ ที่สอดคล้องกับความต้องการของท้องถิ่น การเปลี่ยนแปลงทางสังคม ประเทศชาติและประชาคมอาเซียน
2. สร้างงานวิจัยที่มีคุณภาพ เสริมสร้างองค์ความรู้ และนวัตกรรมสู่ความเป็นผู้นำในการพัฒนาท้องถิ่น ให้เข้มแข็งอย่างยั่งยืนและได้มาตรฐานระดับสากล
3. บริการวิชาการ ถ่ายทอดนวัตกรรมและเทคโนโลยี และสืบสานโครงการอันเนื่องมาจากพระราชดำริ สู่ท้องถิ่นและสังคม
4. ทำนุบำรุงศิลปะและวัฒนธรรม ภูมิปัญญาของท้องถิ่นและสร้างองค์ความรู้ทางวัฒนธรรมสู่ระดับชาติ และนานาชาติ

5. พัฒนาบุคลากรทางการศึกษา ให้มีคุณภาพมาตรฐานวิชาชีพและยกระดับคณะฯ ให้เป็นผู้นำด้านพัฒนาคุณภาพบุคลากรทางการศึกษาสู่การปฏิบัติงานระดับสากล

6. พัฒนาระบบคุณภาพ และมาตรฐานการบริหารจัดการคณะฯ โดยมุ่งสู่ความเป็นเลิศโปร่งใสด้วยหลักธรรมาภิบาล และเป็นองค์กรแห่งความสุข

ทำเนียบผู้บริหาร/คณะกรรมการประจำคณะ

ผู้บริหารคณะมนุษยศาสตร์และสังคมศาสตร์ มหาวิทยาลัยราชภัฏนครสวรรค์

ตั้งแต่ พ.ศ.2519-ปัจจุบัน จำนวนทั้งหมด 14 ท่าน ตามลำดับ ดังนี้

รายชื่อผู้บริหารคณะตั้งแต่อดีต-ปัจจุบัน

ลำดับ	ชื่อ-นามสกุล	ระยะเวลา
1.	อาจารย์วิเชียร อชิโนบุญวัฒน์	ดำรงตำแหน่งระหว่าง พ.ศ. 2519-2523
2.	อาจารย์สมเจต อ่ารอด (อาจารย์ณัฐพงษ์ อ่ารอดจตุทิพย์)	ดำรงตำแหน่งระหว่าง พ.ศ. 2523-2525
3.	ผู้ช่วยศาสตราจารย์เสวก ใจสะอาด	ดำรงตำแหน่งระหว่าง พ.ศ. 2525-2528
4.	ผู้ช่วยศาสตราจารย์เสนอ บุตรประดิษฐ์	ดำรงตำแหน่งระหว่าง พ.ศ. 2528-2532
5.	รองศาสตราจารย์บุญเรือง อินทวันต์	ดำรงตำแหน่งระหว่าง พ.ศ. 2532-2536
6.	ผู้ช่วยศาสตราจารย์ ดร.ไพศาล สรรสรวิสุทธ์	ดำรงตำแหน่งระหว่าง พ.ศ. 2536-2538
7.	อาจารย์สมศักดิ์ ขวัญเมือง	ดำรงตำแหน่งระหว่าง พ.ศ. 2538-2541
8.	ผู้ช่วยศาสตราจารย์เสรี ชาเหลา	ดำรงตำแหน่งระหว่าง พ.ศ. 2541-2544
9.	ผู้ช่วยศาสตราจารย์เสรี ชาเหลา	ดำรงตำแหน่งระหว่าง พ.ศ. 2545-2547
10.	ผู้ช่วยศาสตราจารย์เสาวดี ธนวิภาคะนนท์	ดำรงตำแหน่งระหว่าง พ.ศ. 2547-2551
11.	ดร.ประจักษ์ รอดอาวุธ	ดำรงตำแหน่งระหว่าง พ.ศ. 2552-2555
12.	ดร.พิสิษฐ์ จอมบุญเรือง	ดำรงตำแหน่งระหว่าง พ.ศ. 2556-2560
13.	ผู้ช่วยศาสตราจารย์ ดร.ภิญโญ ภู่เทศ	ดำรงตำแหน่งระหว่าง พ.ศ. 2560-2564
14.	รองศาสตราจารย์ ดร.สุชาติ แสงทอง	ดำรงตำแหน่งระหว่าง พ.ศ. 2564-ปัจจุบัน

คณบดีทั้งหมดได้รับการคัดเลือกมาจากคณาจารย์ประจำในคณะมนุษยศาสตร์และสังคมศาสตร์ ให้ทำหน้าที่เป็นผู้บริหารคณะวิชา จึงมีหน้าที่ทั้งการบริหารงานทั่วไปและงานบริหารวิชาการ ตอบสนองนโยบายพันธกิจของมหาวิทยาลัย และเอกลักษณ์ของคณะนำพาองค์กรไปสู่ความมั่นคงและก้าวหน้า

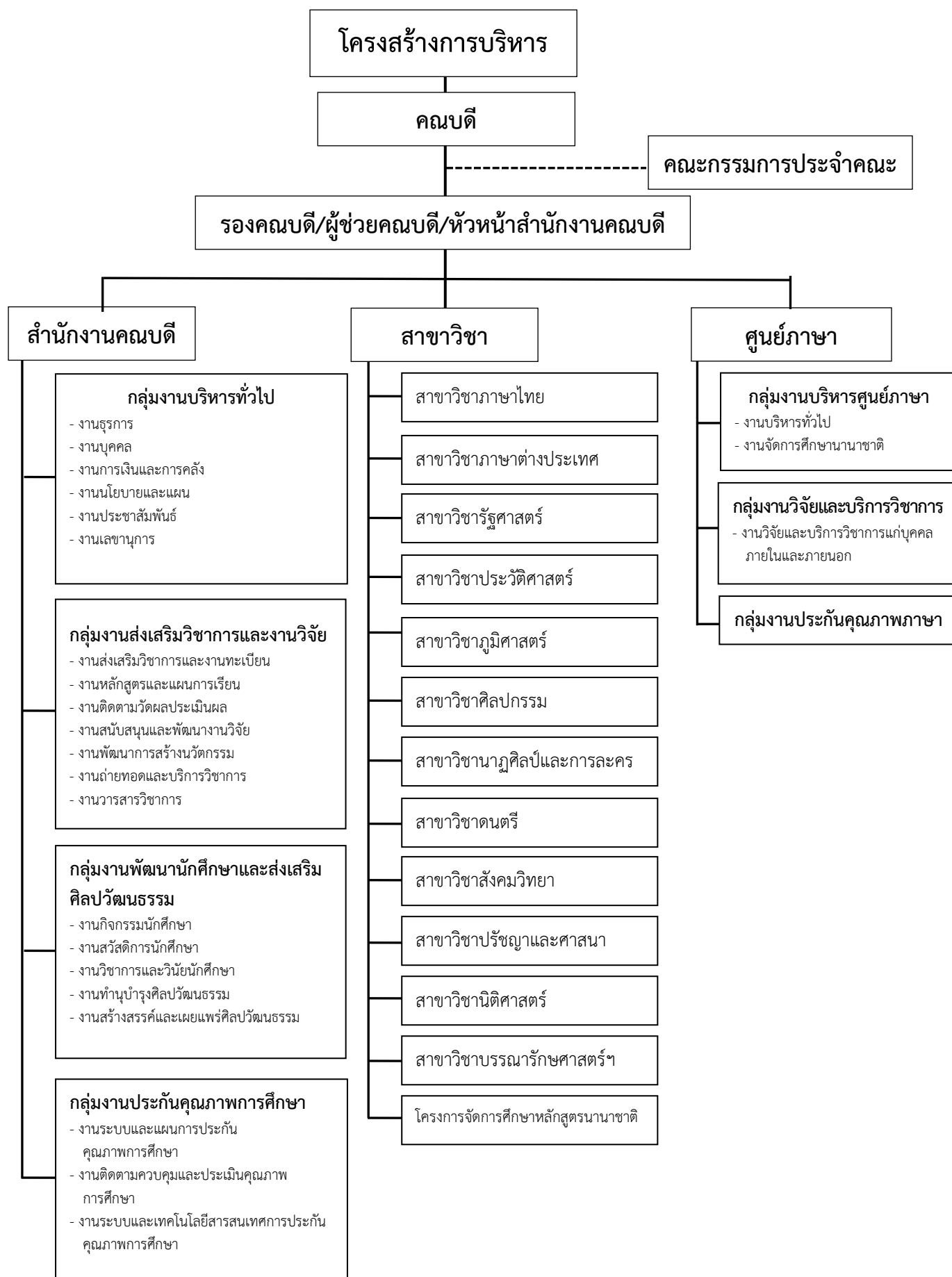
โครงสร้างการบริหารงานภายในคณะมนุษยศาสตร์และสังคมศาสตร์

การบริหารงานภายในคณะมนุษยศาสตร์และสังคมศาสตร์นั้น มี “คณบดี” เป็นผู้บังคับบัญชารับผิดชอบมีรองคณบดี หัวหน้าสำนักงาน หัวหน้าสาขาวิชา ซึ่งมีทั้งหมด 12 สาขาวิชา และ 1 หลักสูตรวิชา และศูนย์ภาษา แบ่งเป็น 3 กลุ่ม คือ กลุ่มภาษา กลุ่มมนุษยศาสตร์ กลุ่มสังคม และหลักสูตรวิชา ดังนี้

1. กลุ่มภาษา มี 2 สาขาวิชา 1 โครงการหลักสูตร คือ สาขาวิชาภาษาต่างประเทศ สาขาวิชาภาษาไทย และโครงการหลักสูตรนานาชาติ

2. กลุ่มมนุษยศาสตร์ มี 5 สาขาวิชา คือ สาขาวิชาปรัชญาและศาสนา สาขาวิชาศิลปกรรม สาขาวิชาดนตรี สาขาวิชานาฏศิลป์และการละคร และสาขาวิชาบรรณารักษศาสตร์และสารสนเทศศาสตร์

3. กลุ่มสังคม มี 5 สาขาวิชา คือ สาขาวิชาสังคมวิทยา สาขาวิชาภูมิศาสตร์และสารสนเทศเพื่อการพัฒนา สาขาวิชาประวัติศาสตร์ สาขาวิชารัฐศาสตร์ และสาขาวิชานิติศาสตร์



คณะกรรมการประจำคณะมนุษยศาสตร์และสังคมศาสตร์

ลำดับที่	ชื่อ-นามสกุล	ตำแหน่ง
1	รองศาสตราจารย์ ดร.สุชาติ แสงทอง	ประธานกรรมการ
2	ดร.สนั่น กัลปา	รองประธานกรรมการ
3	ดร.ประสพ ยลสิริธัม	กรรมการ
4	ผู้ช่วยศาสตราจารย์สุกัญญา คงสุน	กรรมการ
5	รองศาสตราจารย์ ดร.สุวรรณา คุณดิลกณัฐวสา	กรรมการผู้แทนคณาจารย์
6	ผู้ช่วยศาสตราจารย์ ดร.นงลักษณ์ ปิยะมิ่งคลา	กรรมการผู้แทนคณาจารย์
7	ศาสตราจารย์เกียรติคุณอนุรักษ์ ปัญญาวัฒน์	กรรมการผู้ทรงคุณวุฒิภายนอก
8	พล.ต.อ.สมศักดิ์ จันทะพิงค์	กรรมการผู้ทรงคุณวุฒิภายนอก
9	นายวิรัช ตั้งประดิษฐ์	กรรมการผู้ทรงคุณวุฒิภายนอก
10	ผู้ช่วยศาสตราจารย์ ดร.อนัญญา วารีสอาด	กรรมการและเลขานุการ

คณะผู้บริหารคณะมนุษยศาสตร์และสังคมศาสตร์

ลำดับที่	ชื่อ-นามสกุล	ตำแหน่ง
1	รองศาสตราจารย์ ดร.สุชาติ แสงทอง	คณบดี
2	ดร.สนั่น กัลปา	รองคณบดีฝ่ายวิชาการ
3	ดร.ประสพ ยลสิริธัม	รองคณบดีฝ่ายบริหาร
4	ผู้ช่วยศาสตราจารย์สุกัญญา คงสุน	รองคณบดีฝ่ายกิจการนักศึกษา
5	ผู้ช่วยศาสตราจารย์ ดร.อนัญญา วารีสอาด	รักษาการในตำแหน่งหัวหน้าสำนักงานคณบดี คณะมนุษยศาสตร์และสังคมศาสตร์ และดำรงตำแหน่งผู้ช่วยคณบดี
6	ผู้ช่วยศาสตราจารย์ ดร.วรวิทย์ นพแก้ว	ดำรงตำแหน่งผู้ช่วยคณบดี
7	อาจารย์นราธิป เฟ่งพิศ	ดำรงตำแหน่งผู้ช่วยคณบดี
8	อาจารย์ธนินี พองคำ	ดำรงตำแหน่งผู้ช่วยคณบดี

นโยบาย

คณะมนุษยศาสตร์และสังคมศาสตร์มีภารกิจในการขับเคลื่อนปรัชญา วิสัยทัศน์ และพันธกิจให้ลุล่วงไปได้ด้วยดีมีประสิทธิภาพและประสิทธิผลมีมาตรฐานภายใต้นโยบาย ดังต่อไปนี้

1. นโยบายด้านการจัดการเรียนการสอน : ส่งเสริมให้มีบรรยากาศการเรียนการสอนหรือสิ่งแวดล้อมในการเรียนรู้ของนักศึกษา ความพร้อมของห้องเรียน หลักสูตรมีความทันสมัยเข้ากับสถานการณ์ปัจจุบัน สนับสนุนกิจกรรมและบริการแก่ผู้เรียนสู่ความเป็นเลิศทางวิชาการ โดยนำกระบวนการประกันคุณภาพ การศึกษาเป็นกลไกในการบริหารที่เอื้อประโยชน์ต่อการพัฒนาการเรียนการสอน ส่งเสริมการใช้เทคนิคการสอนที่เน้นผู้เรียนเป็นศูนย์กลาง (Active Learning) รวมถึงแนวทางการจัดการส่งเสริม Cooperative and work Integrated Education : CWIE มีการบูรณาการศิลปวัฒนธรรม งานวิจัย และการบริการวิชาการสู่การเรียนการสอน

2. นโยบายด้านกิจกรรมการพัฒนานักศึกษาสู่ความเป็นเลิศ : ส่งเสริมและสนับสนุนการจัดกิจกรรม ช่วยเสริมทักษะการเรียนรู้ในศตวรรษที่ 21 เพื่อสร้างประสบการณ์และพัฒนาให้นักศึกษามีความพร้อมด้วย คุณลักษณะของบัณฑิตที่พึงประสงค์ โดยบูรณาการศิลปวัฒนธรรมกับกิจกรรมนักศึกษา ส่งเสริมการสร้างเครือข่าย ในการทำกิจกรรมทางวิชาการให้กับนักศึกษา ทั้งภายในสถาบันและระหว่างสถาบัน และส่งเสริมการจัดกิจกรรม ให้บริการข้อมูลข่าวสารที่เป็นประโยชน์แก่นักศึกษาและศิษย์เก่า

3. นโยบายด้านการวิจัย : ส่งเสริม สนับสนุน และพัฒนาคุณภาพมาตรฐานการวิจัยเชิงพื้นที่ (Area based) และสืบสานโครงการอันเนื่องมาจากพระราชดำริ โดยสนับสนุนทุนวิจัย สำหรับนักวิจัยรุ่นใหม่ และพัฒนาศักยภาพนักวิจัยให้ได้รับทุนวิจัยจากแหล่งทุนวิจัยภายนอกสถาบัน และมีความสามารถทำวิจัย ที่มีผลกระทบและประโยชน์แก่สังคม วิถีวัฒนธรรม และเศรษฐกิจ ตลอดจนสนับสนุนการเผยแพร่ผลงานวิจัย สู่สาธารณชน รวมถึงปริมาณผลงานวิจัย การอ้างอิงผลงานวิจัย รายได้จากการวิจัย และชื่อเสียงของคณะ ซึ่งประกอบด้วย ชื่อเสียงด้านกาวิจัย จำนวนผลงานตีพิมพ์ต่ออาจารย์และนักศึกษา ในระดับชาติและนานาชาติ

4. นโยบายด้านการบริการวิชาการสู่สังคม : ส่งเสริมการบริการทางวิชาการ การถ่ายทอดองค์ความรู้สู่ชุมชนสังคมที่ตอบสนองความต้องการของสังคม และส่งเสริมการสร้างเครือข่ายความร่วมมือ กับหน่วยงานภายนอกทั้งในและต่างประเทศ ในการจัดทำบริการวิชาการแก่สังคม เพื่อให้ก่อเกิดรายได้ของ คณะที่ได้รับการสนับสนุนทุนวิจัย และทุนการบริการวิชาการจากหน่วยงานทั้งภายในและภายนอก

5. นโยบายด้านการทำนุบำรุงศิลปวัฒนธรรม : ส่งเสริมการอนุรักษ์ ฟื้นฟู สืบสาน ศิลปวัฒนธรรม และภูมิปัญญาท้องถิ่นเชิงพื้นที่ ส่งเสริมการพัฒนาศิลปวัฒนธรรมบนพื้นฐานภูมิปัญญาที่บ่งบอกถึงความหลากหลายและวัฒนธรรมไทยสู่การสร้างนวัตกรรมด้านศิลปวัฒนธรรมในมิติหลากหลายที่ตอบสนอง ความต้องการของท้องถิ่นและสังคม และส่งเสริมการเผยแพร่ศิลปวัฒนธรรมต่อสาธารณชน

6. นโยบายด้านการพัฒนาศักยภาพบุคลากร : ส่งเสริม สนับสนุน พัฒนาศักยภาพมาตรฐาน อาจารย์และบุคลากรสายสนับสนุนให้ได้รับการพัฒนาอย่างต่อเนื่องและเป็นระบบ มีศักยภาพทางด้าน วิชาชีพและตำแหน่งทางวิชาการ และมีสมรรถนะได้มาตรฐานวิชาชีพตามสายงาน

7. นโยบายด้านการบริหาร : มีการสร้างวัฒนธรรมและยกระดับคุณภาพองค์กรการจ้ดระบบการบริหารที่ดี ให้มีคุณภาพได้มาตรฐาน โปร่งใส มีแนวทางการบริหารงานที่ชัดเจน ความเป็นธรรมาภิบาล มีการจัดการความรู้เพื่อพัฒนาองค์กร และดำเนินงานโดยการมุ่งเน้นประสิทธิภาพและประสิทธิผลที่ให้ความสำคัญ กับผลประโยชน์ของส่วนรวม

8. นโยบายด้านการประกันคุณภาพการศึกษา : ส่งเสริม สนับสนุน พัฒนาให้บุคลากรและ นักศึกษามีศักยภาพทั้งตระหนักถึงความสำคัญ และมีส่วนร่วมในการพัฒนาคุณภาพ และมาตรฐานการศึกษา สร้างวัฒนธรรมคุณภาพให้เป็นวัฒนธรรมขององค์กร

วัตถุประสงค์

1. เพื่อผลิตบัณฑิตให้มีคุณภาพในสาขาวิชาชีพ และเสริมสร้างด้านคุณธรรมจริยธรรม
2. พัฒนาคุณภาพบัณฑิต และบุคลากร โดยยึดหลักปรัชญาเศรษฐกิจพอเพียง 3 ประการ คือ ความพอประมาณ ความมีเหตุมีผล การมีภูมิคุ้มกันในตัว
3. เพื่อผลิตผลงานวิจัย เอกสารตำรา บทความ งานทางวิชาการ พร้อมมีการเผยแพร่สู่สาธารณชน ในระดับท้องถิ่น ภูมิภาค ระดับชาติ และนานาชาติ
4. เพื่อพัฒนาหลักสูตรสาขาวิชาสู่ความเป็นเลิศตรงกับความต้องการของท้องถิ่น และสอดคล้องกับการเปลี่ยนแปลงของสังคม และเตรียมบุคลากรพร้อมเข้าสู่ประชาคมอาเซียน
5. เพื่อพัฒนาปรับปรุงการบริหารจัดการงานในองค์กรภายใต้หลักธรรมาภิบาล ด้านการบริหารงานบุคคล วัสดุ งบประมาณ การบริการ และการประสานงานเครือข่ายให้สามารถดำเนินการตามภารกิจอย่างเป็นระบบ มีคุณภาพ และประสิทธิภาพ
6. เพื่อสนับสนุน ส่งเสริม อนุรักษ์ ทำนุบำรุงศิลปวัฒนธรรม ภาษา ศาสนา สิ่งแวดล้อม และการสืบสาน โครงการอันเนื่องมาจากพระราชดำริภายใต้ปรัชญาเศรษฐกิจพอเพียง

ค่านิยมหลัก

SMARTE

S = Sufficiency Economy

M = Management and Morality

A = Achievement

R = Role and Responsibility

T = Technological

E = Effectiveness

เอกลักษณ์

มีการบูรณาการนำองค์ความรู้ทุกหลักสูตรสาขาวิชามาปฏิบัติตามพันธกิจอย่างมีส่วนร่วม ในการพัฒนาท้องถิ่น

อัตลักษณ์

มีความรู้คู่คุณธรรม นำสู่การพัฒนาท้องถิ่น

ประเด็นยุทธศาสตร์ (Strategic Issues)

1. การยกระดับคุณภาพและมาตรฐานการผลิตบัณฑิตแบบการพลิกโฉมมหาวิทยาลัย (Reinventing Universities) ให้มีคุณภาพสร้างสรรค์สังคมและประเทศชาติ
2. การสร้างสรรค์การวิจัยเชิงพาณิชย์พัฒนานวัตกรรมและพันธกิจสัมพันธ์เพื่อการพัฒนาท้องถิ่นอย่างยั่งยืน
3. การยกระดับมาตรฐานการผลิตและพัฒนาครูและบุคลากรทางการศึกษาเพื่อการเรียนรู้ตลอดชีวิต
4. การพัฒนาประสิทธิภาพของระบบบริหารจัดการให้เป็นมหาวิทยาลัยแห่งนวัตกรรมเพื่อการพัฒนาท้องถิ่นสู่มาตรฐานสากล
5. การยกระดับและการพลิกโฉมมหาวิทยาลัย (Reinventing Universities) ให้เป็นมหาวิทยาลัยเพื่อการพัฒนาท้องถิ่นสู่มาตรฐานสากล

เป้าประสงค์เชิงยุทธศาสตร์ (Strategic Goals)

1. บัณฑิตมีศักยภาพและทักษะการทำงานในอนาคตที่สอดคล้องกับการพัฒนาท้องถิ่นและสามารถสร้างสรรค์สังคมและประเทศชาติ
2. ชุมชนท้องถิ่นมีความเข้มแข็งและมีศักยภาพในการปรับตัวได้เท่าทันต่อการเปลี่ยนแปลงของสังคมโลก
3. บัณฑิตครู และบุคลากรทางการศึกษามีคุณภาพ และมีสมรรถนะตามมาตรฐานสากลสู่ศตวรรษที่ 21
4. ปฏิรูประบบบริหารจัดการให้มีประสิทธิภาพและเป็นไปตามหลักธรรมาภิบาลที่ส่งเสริมต่อการเป็นมหาวิทยาลัยแห่งนวัตกรรมเพื่อการพัฒนาท้องถิ่นสู่มาตรฐานสากล
5. มหาวิทยาลัยมีคุณภาพสอดคล้องกับทิศทางการพัฒนาและแนวนโยบายแห่งรัฐและมีศักยภาพในการแข่งขันเป็นที่ยอมรับในระดับนานาชาติ



ดอกแคแสด เครื่องหมายการค้าสัญลักษณ์ของคณะมนุษยศาสตร์และสังคมศาสตร์ ลักษณะของดอกแคแสด เมื่อบานชูช่อดอกตั้งตรง กลีบดอกติดกันเป็นรูปประขัง สีแสดสวยงามโดดเด่นเสมือนความเจริญก้าวหน้าและการการพัฒนาด้านวิชาการของคณะมนุษยศาสตร์และสังคมศาสตร์

แสดงความเชื่อมโยงระหว่างยุทธศาสตร์ เป้าประสงค์ และกลยุทธ์ของคณะมนุษยศาสตร์และสังคมศาสตร์

เป้าประสงค์เชิงยุทธศาสตร์ (Strategic Goals)				
1. บัณฑิตมีศักยภาพที่สอดคล้องกับการพัฒนาท้องถิ่นและสามารถสร้างสรรค์สังคมและประเทศชาติ 2. ชุมชนท้องถิ่นมีความเข้มแข็งและมีศักยภาพในการปรับตัวได้เท่าทันต่อการเปลี่ยนแปลงของสังคมโลก 3. บัณฑิตครู ครูและบุคลากรทางการศึกษามีคุณภาพ และมีสมรรถนะตามมาตรฐานสากล 4. ระบบบริหารจัดการมีประสิทธิภาพและเป็นไปตามหลักธรรมาภิบาลที่ส่งเสริมต่อการเป็นมหาวิทยาลัยแห่งนวัตกรรมเพื่อการพัฒนาท้องถิ่น 5. มหาวิทยาลัยมีคุณภาพสอดคล้องกับทิศทางการพัฒนาและแนวนโยบายแห่งรัฐและมีศักยภาพในการแข่งขันเป็นที่ยอมรับในระดับนานาชาติ				
ประเด็นยุทธศาสตร์ (Strategic Issues)				
1. การยกระดับคุณภาพและมาตรฐานการผลิตบัณฑิตให้มีคุณภาพสร้างสรรค์สังคมและประเทศชาติ	2. การสร้างสรรค์การวิจัยพัฒนานวัตกรรมและพันธกิจสัมพันธ์เพื่อการพัฒนาท้องถิ่นอย่างยั่งยืน	3. การยกระดับมาตรฐานการผลิตและพัฒนาครูและบุคลากรทางการศึกษา	4. การพัฒนาประสิทธิภาพของระบบบริหารจัดการองค์กรให้เป็นมหาวิทยาลัยแห่งนวัตกรรม เพื่อการพัฒนาท้องถิ่น	5. การยกระดับมหาวิทยาลัย ให้เป็นมหาวิทยาลัยเพื่อการพัฒนาท้องถิ่นสู่มาตรฐานสากล
กลยุทธ์ (Strategies)				
1. ปรับปรุงและพัฒนาหลักสูตรให้ทันสมัยและตอบสนองต่อการพัฒนาชุมชนท้องถิ่นและประเทศชาติ 2. พัฒนาระบบโครงสร้างพื้นฐาน ให้เอื้อต่อการพัฒนาคุณภาพของบัณฑิต 3. พัฒนาสมรรถนะของบัณฑิตให้ตอบสนองต่อความต้องการของท้องถิ่นและการพัฒนาประเทศ 4. พัฒนาหลักสูตรใหม่เพื่อสร้างทางเลือกของชุมชนท้องถิ่นและตอบสนองต่อการพัฒนาประเทศและการเปลี่ยนแปลงของสังคมโลก 5. พัฒนาคณาจารย์ให้มีสมรรถนะที่ตอบสนองต่อการพัฒนาประเทศและได้มาตรฐานสากล 6. ปรับกระบวนการจัดการเรียนรู้ให้มีประสิทธิภาพในการพัฒนาศักยภาพของผู้เรียน	1. พัฒนาศักยภาพงานวิจัยและสร้างนวัตกรรมเพื่อสร้างศักยภาพของท้องถิ่นและขับเคลื่อนการพัฒนาตามยุทธศาสตร์ชาติ 2. พัฒนาสมรรถนะทางด้านการศึกษาของคณาจารย์ให้มีศักยภาพเพิ่มสูงขึ้น 3. ยกระดับคุณภาพการบริการวิชาการ และการถ่ายทอดเทคโนโลยี โดยการน้อมนำแนวพระราชดำริไปใช้เพื่อการพัฒนาท้องถิ่นอย่างยั่งยืน 4. ทำนุบำรุงศิลปวัฒนธรรมให้สอดคล้องกับความต้องการของท้องถิ่น และทิศทางการพัฒนาประเทศ ตลอดจนสร้างมูลค่าเพิ่มให้กับมรดกทางวัฒนธรรมอย่างสร้างสรรค์	1. พัฒนาหลักสูตรและกระบวนการผลิตครูให้มีคุณภาพและสมรรถนะตามมาตรฐานสากล 2. ยกระดับคุณภาพการผลิตบัณฑิตครูสู่มาตรฐาน สากล 3. สร้างระบบการพัฒนาครูและบุคลากรทางการศึกษา 4. สร้างเครือข่ายความร่วมมือเพื่อพัฒนานวัตกรรมการผลิตและพัฒนาครูให้สอดคล้องกับการพัฒนาท้องถิ่นและประเทศชาติ	1. พัฒนาระบบและกลไกการบริหารจัดการเชิงรุกตามหลักธรรมาภิบาล 2. พัฒนาระบบบริหารงานบุคคลและส่งเสริมบุคลากรให้มีสมรรถนะการปฏิบัติงานอย่างมีประสิทธิภาพ 3. พัฒนาระบบโครงสร้างพื้นฐานทางกายภาพ และเทคโนโลยีสารสนเทศที่ส่งเสริมการทำงานของบุคลากรตามพันธกิจของมหาวิทยาลัย 4. พัฒนาระบบการบริหารจัดการเพื่อเป็นองค์กรแห่งการเรียนรู้สร้างสรรค์นวัตกรรมเพื่อการพัฒนาท้องถิ่น	1. สร้างภาพลักษณ์ของมหาวิทยาลัยให้มีชื่อเสียงเป็นที่ยอมรับทั้งในระดับท้องถิ่นระดับประเทศและนานาชาติ 2. วางรากฐานการพัฒนามหาวิทยาลัยเพื่อเตรียมพร้อมสู่การเป็นมหาวิทยาลัยแห่งนวัตกรรมเพื่อการพัฒนาท้องถิ่นสู่มาตรฐานสากล 3. การสร้างเครือข่ายกับมหาวิทยาลัยและองค์กรในระดับชาติและนานาชาติเพื่อยกระดับคุณภาพของมหาวิทยาลัยสู่มาตรฐานสากล 4. พัฒนามหาวิทยาลัยด้านกายภาพและสิ่งแวดล้อมตามเกณฑ์คุณภาพในระดับนานาชาติ

ภาพที่ 1 แสดงความเชื่อมโยงระหว่างยุทธศาสตร์ เป้าประสงค์ และกลยุทธ์ของคณะมนุษยศาสตร์และสังคมศาสตร์

ส่วนที่ 2

การวิเคราะห์สถานการณ์ทางการเงิน

กรอบแนวคิดในการจัดทำแผนกลยุทธ์ทางการเงิน

หลักการ

1. หลักผลสัมฤทธิ์ของการบริหารงานตามภารกิจของรัฐ ตามที่กำหนดไว้ในพระราชกฤษฎีกา ว่าด้วยหลักเกณฑ์ และวิธีการบริหารกิจการบ้านเมืองที่ดี พ.ศ. 2546 มาตรา 6(2) เกิดผลสัมฤทธิ์ต่อภารกิจของรัฐ

2. หลักธรรมาภิบาล (Good Governance) ตามระเบียบสำนักนายกรัฐมนตรี ว่าด้วยการสร้างระบบบริหารกิจการบ้านเมือง และสังคมที่ดี พ.ศ. 2542 มี 10 องค์ประกอบ คือ

- หลักประสิทธิภาพ
- หลักประสิทธิผล
- หลักการตอบสนอง
- หลักการรับผิดชอบ
- หลักความโปร่งใส
- หลักความมีส่วนร่วม
- หลักการกระจายอำนาจ
- หลักนิติธรรม
- หลักความเสมอภาค
- หลักมุ่งเน้นฉันทามติ

วัตถุประสงค์

1. เพื่อให้การบริหารจัดการด้านการเงินและงบประมาณ มีเป้าหมายที่ชัดเจน ปฏิบัติได้โปร่งใส และตรวจสอบได้

2. เพื่อสร้างระบบและกลไก ที่มีประสิทธิภาพในการจัดหางบประมาณ การใช้จ่ายงบประมาณ โดยจัดสรรงบประมาณให้สอดคล้องกับแผนกลยุทธ์

3. เพื่อให้มีการติดตามและประเมินผล ด้านการเงินและงบประมาณ สามารถนำไปพัฒนาได้อย่างต่อเนื่อง

ขั้นตอนการจัดทำแผนกลยุทธ์ทางการเงิน

1. แต่งตั้งคณะกรรมการจัดทำแผนกลยุทธ์ทางการเงิน คณะมนุษยศาสตร์และสังคมศาสตร์ เพื่อทำหน้าที่จัดทำแผนกลยุทธ์ทางการเงิน คณะมนุษยศาสตร์และสังคมศาสตร์ ประจำปีงบประมาณ พ.ศ. 2565 ให้สอดคล้องกับแผนยุทธศาสตร์ของคณะมนุษยศาสตร์และสังคมศาสตร์ จัดทำแผนการใช้จ่ายประจำปี และสร้างความเข้าใจให้บุคลากรในการจัดทำแผนกลยุทธ์ทางการเงิน และแผนการใช้จ่ายเงินของคณะมนุษยศาสตร์และสังคมศาสตร์

2. การวิเคราะห์สภาพแวดล้อมภายในและภายนอกคณะฯ (SWOT Analysis) เพื่อกำหนดวิสัยทัศน์ พันธกิจ ประเด็นยุทธศาสตร์ เป้าประสงค์ กลยุทธ์ด้านการเงิน และแนวทางปฏิบัติทางด้านการเงิน โดยการร่วมกันพิจารณา และแสดงความคิดเห็นจากบุคลากรทุกระดับ

3. เสนอแผนกลยุทธ์ทางการเงิน ประจำปีงบประมาณ พ.ศ. 2565 ต่อคณะกรรมการบริหารงานคณะมนุษยศาสตร์และสังคมศาสตร์ เพื่อพิจารณา

การวิเคราะห์สภาพแวดล้อม (SWOT Analysis) เป็นการวิเคราะห์สภาพแวดล้อมภายในและภายนอกหน่วยงาน ที่ส่งผลกระทบต่อการทำงานของคุณคณะมนุษยศาสตร์และสังคมศาสตร์ โดยแบ่งการวิเคราะห์เป็นดังนี้

การวิเคราะห์สภาพแวดล้อมภายในและภายนอก

เป็นการศึกษาองค์ประกอบภายในคณะมนุษยศาสตร์และสังคมศาสตร์ ที่มีผลกระทบต่อ การดำเนินงานของคุณฯ อันจะเป็นการบ่งบอกถึงจุดแข็ง (Strength) จุดอ่อน (Weakness) โอกาส (Opportunities) และอุปสรรค (Threats)ของการดำเนินงานของคุณฯ

จุดแข็ง (Strength)

ผู้บริหารให้ความสำคัญต่อการบริหารการเงินของคุณคณะมนุษยศาสตร์และสังคมศาสตร์

1. มีการเบิกจ่ายตามระเบียบกระทรวงการคลัง กรมบัญชีกลาง และข้อบังคับ ที่มหาวิทยาลัยฯ กำหนด
2. มีระบบเทคโนโลยีสารสนเทศ ที่ใช้ในการปฏิบัติงาน เพื่อเพิ่มประสิทธิภาพในการทำงานด้านการเงิน
3. มีข้อมูลทางการเงินชัดเจน แบ่งตามรายละเอียด โปร่งใส และตรวจสอบได้

จุดอ่อน (Weakness)

1. การจัดทำรายงานทางการเงิน เพื่อใช้ในการตัดสินใจยังขาดการวิเคราะห์และ ขาดการสรุปผล เพื่อเสนอต่อคณะกรรมการบริหารงานคุณคณะมนุษยศาสตร์และสังคมศาสตร์

2. บุคลากรขาดความแม่นยำในกฎระเบียบ ด้านการเงินที่เกี่ยวข้อง และขาดทักษะในการคิดวิเคราะห์

3.การเปลี่ยนแปลงระเบียบต่างๆยังไม่ชัดเจน

4.กฎระเบียบ ข้อบังคับ ไม่สอดคล้องสภาพความเป็นจริง

โอกาส (Opportunities)

1. มีกฎระเบียบที่เอื้ออำนวยต่อการปฏิบัติงาน ทำให้การปฏิบัติงานเป็นมาตรฐานเดียวกัน

2. การเชื่อมโยงฐานข้อมูลจากสำนักงบประมาณและกรมบัญชีกลาง เช่น ระบบ e-budgeting ระบบ GFMS ทำให้คุณคณะมนุษยศาสตร์และสังคมศาสตร์ มีข้อมูลในการตัดสินใจที่ดี

3. นโยบายระดับประเทศ ส่งเสริมให้มหาวิทยาลัยและหน่วยงาน มีการบริหารจัดการที่ดี

อุปสรรค (Threats)

1. ข้อกำหนดในระเบียบการปฏิบัติงานไม่มีความยืดหยุ่น และมีการเปลี่ยนแปลงตลอดเวลา

2. ความล่าช้าของการตอบข้อหารือของภาครัฐที่เกี่ยวข้องกับการปฏิบัติงาน มีผลกระทบต่อการบริหารจัดการ

3. ความไม่มั่นคงทางการเมือง ส่งผลต่อการจัดการงบประมาณของหน่วยงาน

ส่วนที่ 3

วิสัยทัศน์ พันธกิจ เป้าหมายทางการเงินของหน่วยงาน

วิสัยทัศน์ทางการเงิน

คณะมนุษยศาสตร์และสังคมศาสตร์ บริหารการเงินอย่างมีประสิทธิภาพ ตามหลักธรรมาภิบาล เพื่อบรรลุผลตามกลยุทธ์คณะมนุษยศาสตร์และสังคมศาสตร์

พันธกิจทางการเงิน

1. บริหารงบประมาณและการเงินอย่างมีประสิทธิภาพ
2. รักษาวินัยและความมั่นคงทางการเงิน

ประเด็นยุทธศาสตร์ทางการเงิน

1. เพิ่มประสิทธิภาพการบริหารจัดการด้านการเงิน
2. เพิ่มประสิทธิภาพระบบฐานข้อมูลทางการเงิน
3. เพิ่มประสิทธิภาพการจัดหาและใช้จ่ายงบประมาณ

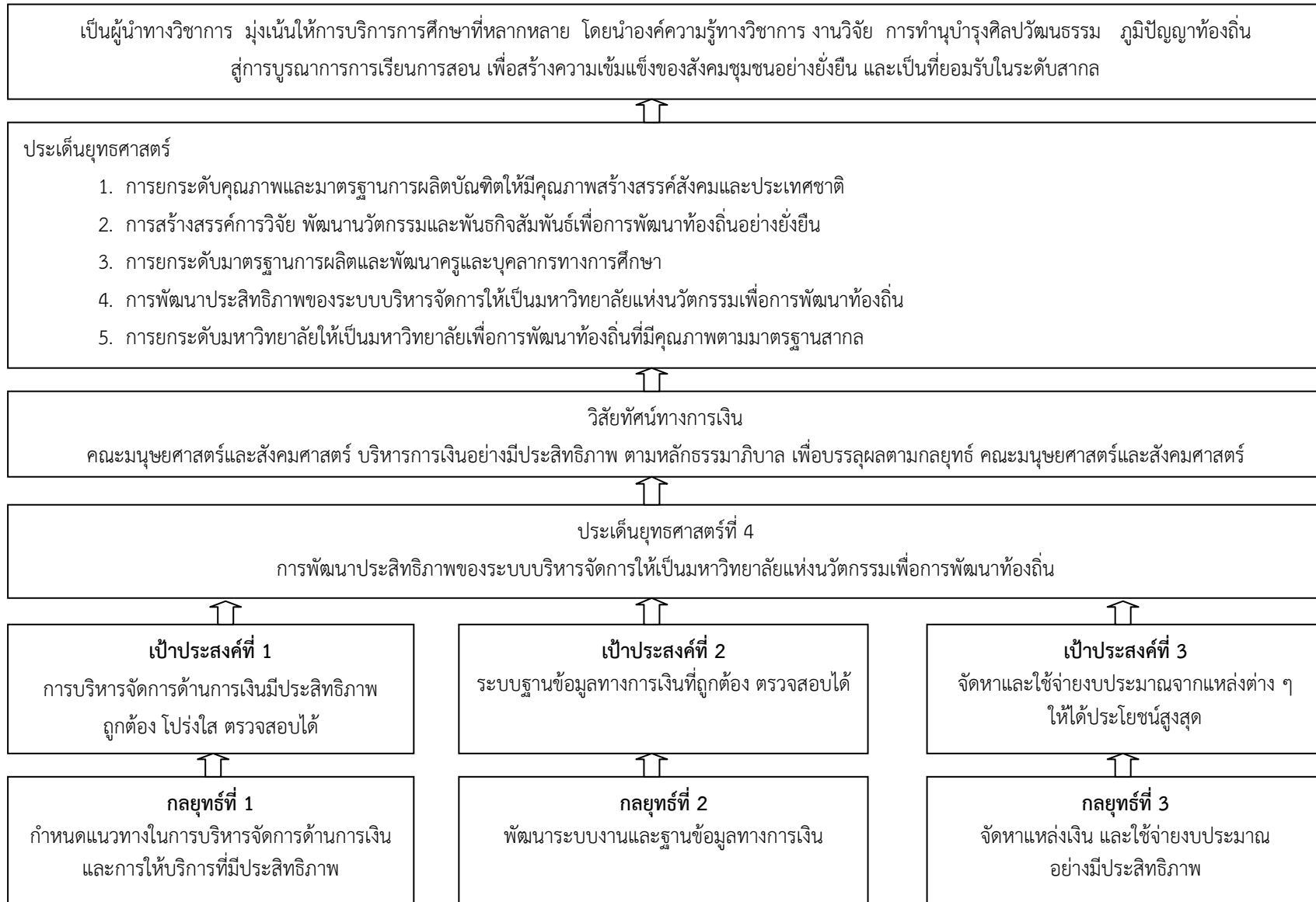
เป้าประสงค์ทางการเงิน

1. การบริหารจัดการด้านการเงินมีประสิทธิภาพถูกต้อง โปร่งใส ตรวจสอบได้
2. ระบบฐานข้อมูลทางการเงินที่ถูกต้อง ตรวจสอบได้
3. จัดหาและใช้จ่ายงบประมาณจากแหล่งต่าง ๆ ให้ได้ประโยชน์สูงสุด

กลยุทธ์ทางการเงิน

1. กำหนดแนวทางในการบริหารจัดการด้านการเงิน และการให้บริการที่มีประสิทธิภาพ
2. พัฒนาระบบงานและฐานข้อมูลทางการเงิน
3. จัดหาแหล่งเงิน และใช้จ่ายงบประมาณอย่างมีประสิทธิภาพ

การเชื่อมโยงระหว่างแผนยุทธศาสตร์ และแผนกลยุทธ์ทางการเงิน ของคณะมนุษยศาสตร์และสังคมศาสตร์



ภาพที่ 2 การเชื่อมโยงระหว่างแผนยุทธศาสตร์ และแผนกลยุทธ์ทางการเงิน ของคณะมนุษยศาสตร์และสังคมศาสตร์

แนวทางการจัดหาทรัพยากรทางการเงิน

คณะมนุษยศาสตร์และสังคมศาสตร์ มีแหล่งงบประมาณในการสนับสนุนการดำเนินงานตามพันธกิจของคณะมนุษยศาสตร์และสังคมศาสตร์ จาก

1. งบประมาณแผ่นดินที่ได้รับจัดสรรจากมหาวิทยาลัย
2. เงินรายได้ของมหาวิทยาลัยฯ

ซึ่งจากงบประมาณดังกล่าว คณะมนุษยศาสตร์และสังคมศาสตร์ ได้นำไปใช้ในการสนับสนุนการประสานงานจัดทำแผนยุทธศาสตร์การพัฒนามหาวิทยาลัย การวิเคราะห์งานแผนและงบประมาณที่มุ่งเน้นผลงานตามยุทธศาสตร์ การติดตามประเมินผล และวิเคราะห์ผลการดำเนินงานตามยุทธศาสตร์การพัฒนามหาวิทยาลัยฯ การพัฒนาระบบสารสนเทศเพื่อการบริหาร และสนับสนุนการดำเนินงานด้านวิเทศสัมพันธ์

งบประมาณที่คณะมนุษยศาสตร์และสังคมศาสตร์ ได้รับจากมหาวิทยาลัย มีดังนี้

1. งบประมาณแผ่นดิน ตามที่ได้รับจัดสรรตาม พรบ. งบประมาณรายจ่าย ประจำปีงบประมาณ พ.ศ. 2555 ของมหาวิทยาลัยราชภัฏนครสวรรค์ แล้วจัดสรรให้หน่วยงานในสังกัด ซึ่งคณะมนุษยศาสตร์และสังคมศาสตร์ ได้รับจัดสรรจำแนกตามประเภทงบประมาณ ดังนี้

1.1 งบบุคลากร (เงินเดือนข้าราชการ เงินเดือนพนักงานในสถาบันอุดมศึกษา ค่าจ้างประจำ ตำแหน่ง)

1.2 งบดำเนินงาน (ค่าตอบแทน ค่าใช้สอย ค่าใช้จ่ายไปราชการ อบรมศึกษาดูงาน ค่าวัสดุ)

1.3 งบอุดหนุน (ค่าใช้จ่ายพนักงานมหาวิทยาลัย)

1.4 งบรายจ่ายอื่น (ค่าใช้จ่ายพัฒนาคุณภาพการจัดการศึกษา)

2. เงินรายได้ของมหาวิทยาลัย

2.1 งบบุคลากร (ค่าจ้างชั่วคราว)

2.2 งบดำเนินงาน (ค่าตอบแทน ค่าประกันสังคม ค่าใช้จ่ายจัดประชุมอบรมสัมมนาฯ)

2.3 งบรายจ่ายอื่น (ค่าใช้จ่ายพัฒนาคุณภาพการจัดการศึกษา)

หลักเกณฑ์การจัดสรรงบประมาณคณะมนุษยศาสตร์และสังคมศาสตร์

งบบุคลากรและงบอุดหนุน เป็นรายจ่ายประจำขั้นต่ำที่จำเป็น ที่ต้องจัดสรรงบประมาณให้ตามสิทธิและข้อกำหนดตามกฎหมาย ได้แก่ เงินเดือน ค่าจ้างประจำตำแหน่งผู้บริหาร ค่าตอบแทนผู้บริหาร ซึ่งเป็นมาตรฐานในการจัดสรร ตามหลักเกณฑ์สำนักงบประมาณ

งบดำเนินงาน หมวดค่าวัสดุคณะมนุษยศาสตร์และสังคมศาสตร์ มีแนวทางในการจัดสรรเป็นค่าใช้จ่ายต่าง ๆ ดังนี้

- ค่าใช้สอยในการซ่อมแซมวัสดุครุภัณฑ์ เช่น คอมพิวเตอร์ เครื่องพิมพ์
- ค่าวัสดุต่าง ๆ เช่น ค่าวัสดุสำนักงาน ค่าวัสดุคอมพิวเตอร์ ค่าวัสดุเครื่องถ่ายเอกสาร

งบรายจ่ายอื่น มีแนวทางจัดสรรโดยนำไปใช้ในการพัฒนาคุณภาพการจัดการศึกษา โดยการจัดทำโครงการประชุมสัมมนา ให้สอดคล้องกับพันธกิจ ของคณะฯ และพันธกิจของมหาวิทยาลัยฯ ทั้งการพัฒนาระบบการเรียนการสอนด้านวิทยาศาสตร์ สังคมศาสตร์ และทำนุบำรุงศิลปวัฒนธรรม

แนวทางการบริหารจัดการด้านการเงิน

- ทบทวนและศึกษาระเบียบ ข้อบังคับ และประกาศ ด้านการเงิน และนำไปใช้อย่างมีประสิทธิภาพ
- วางแนวทางในการจัดสรรงบประมาณ วางแผนการใช้จ่ายงบประมาณ บริหารงบประมาณ ติดตามผลการใช้จ่ายงบประมาณอย่างมีประสิทธิภาพ โปร่งใส ตรวจสอบได้
- มีมาตรการในการเร่งรัดติดตามการใช้จ่ายงบประมาณประจำปี
- พัฒนาประสิทธิภาพในการดำเนินงานด้านการจัดซื้อจัดจ้าง และบริหารพัสดุให้มีความรวดเร็ว โปร่งใส ตรวจสอบได้ และเป็นธรรม
- พัฒนาประสิทธิภาพในการตรวจสอบภายใน เพื่อเป็นเครื่องมือสนับสนุนให้เกิดการบริหารจัดการที่ดีของหน่วยงาน
- มีการวิเคราะห์สถานะทางการเงิน และจัดทำรายงานทางการเงิน เสนอต่อผู้บริหาร เพื่อใช้ในการตัดสินใจ

การวางแผนการใช้จ่ายเงินอย่างมีประสิทธิภาพ

คณะมนุษยศาสตร์และสังคมศาสตร์ มีการวางแผนการปฏิบัติงานและการใช้จ่ายงบประมาณ โดยการจัดทำแผนปฏิบัติการ ซึ่งระบุโครงการที่ได้รับงบประมาณ วงเงินงบประมาณ ระยะเวลาในการดำเนินการและ ผู้รับผิดชอบ ทำให้คณะมนุษยศาสตร์และสังคมศาสตร์ มีการดำเนินการในการใช้เงินได้อย่างมีประสิทธิภาพ ตามงบประมาณที่ได้รับ ดำเนินการตามระเบียบว่าด้วยการบริหารงบประมาณ พ.ศ. 2548 ของสำนักงบประมาณอย่างเคร่งครัด

การใช้จ่ายงบประมาณตามรายการงบประมาณที่ปรากฏในแต่ละงบรายจ่ายของแต่ละโครงการให้ เป็นไปตามหลักเกณฑ์ ดังนี้

1. คณะมนุษยศาสตร์และสังคมศาสตร์ ให้แต่ละฝ่ายเร่งรัดให้มีการใช้จ่ายงบประมาณแผ่นดิน และเงินรายได้ มีการดำเนินโครงการให้เป็นไปตามแผนปฏิบัติการ
2. รายการครุภัณฑ์ให้เร่งรัดดำเนินการจัดซื้อจัดจ้างให้แล้วเสร็จทันกำหนดเวลา โดยเฉพาะรายการที่สามารถดำเนินการจัดหาได้ด้วยวิธีตกลงราคาให้เร่งรัดดำเนินการ
3. การกำหนดคุณลักษณะของครุภัณฑ์จะต้องสอดคล้องกับรายการที่เสนอและดำเนินการจัดหาตามคุณลักษณะที่ได้รับอนุมัติเป็นสำคัญ
4. การดำเนินการจัดซื้อจัดจ้างทุกครั้ง จะต้องได้รับอนุมัติในหลักการจากผู้มีอำนาจอนุมัติก่อนทุกครั้ง
5. การดำเนินการในโครงการพัฒนาคุณภาพการจัดการศึกษา ให้ถือตามระเบียบประกาศ หรือหลักเกณฑ์ของมหาวิทยาลัยฯ และรายงานผลการดำเนินโครงการ เมื่อโครงการแล้วเสร็จ

ส่วนที่ 4

งบประมาณรายรับ – รายจ่ายตามแผนกลยุทธ์

ตารางที่ 1 งบประมาณรายรับ - รายจ่ายตามแผนกลยุทธ์หน่วยงาน คณะมนุษยศาสตร์และสังคมศาสตร์

ตารางที่ 1 งบประมาณรายรับ-รายจ่ายตามแผนกลยุทธ์							
หน่วยงาน คณะมนุษยศาสตร์และสังคมศาสตร์							
ลำดับที่	รายการ						หมายเหตุ
		2561	2562	2563	2564	2565	
เงินรายได้							
1	รายได้จากงบประมาณแผ่นดิน	2,815,800	4,930,400	1,312,000	16,981,600	6,624,800	
2	รายได้จากค่าธรรมเนียมการศึกษา	24,947,680	23,668,120	17,369,730	12,561,900	10,095,200	
3	รายได้จากการบริการวิชาการ						
4	รายได้จากงานวิจัย						
5	รายได้อื่นๆ						
รวมรายรับ		27,763,480	28,598,520	18,681,730	29,543,500	16,720,000	
เงินรายจ่าย							
1	รายจ่ายปกติ	26,122,464	25,798,520	18,681,730	13,843,500	10,720,000	
2	รายจ่ายเพื่อการลงทุน	-	2,800,000	-	6,000,000	-	
3	รายจ่ายทั่วไป	-	-	-	-	-	
4	รายจ่ายตามยุทธศาสตร์	1,641,016	-	-	9,700,000	6,000,000	
5	เงินสำรองของหน่วยงาน	-	-	-	-	-	
รวมรายจ่าย		27,763,480	28,598,520	18,681,730	29,543,500	16,720,000	

ส่วนที่ 5

การจัดสรรเงินตามแผนกลยุทธ์ในส่วนของพัฒนาของคณะมนุษยศาสตร์และสังคมศาสตร์

ตารางที่ 2 การจัดสรรเงินตามแผนกลยุทธ์ในส่วนของการพัฒนาคณะมนุษยศาสตร์และสังคมศาสตร์

ตารางที่ 2 การจัดสรรเงินตามแผนกลยุทธ์ในส่วนของการพัฒนาคณะมนุษยศาสตร์และสังคมศาสตร์														
ลำดับ ที่	ประเด็นยุทธศาสตร์	ประจำปีงบประมาณ พ.ศ.2565											หมายเหตุ	
		2561		ประเด็นยุทธศาสตร์		2562		2563		ประเด็นยุทธศาสตร์		2564		2565
จำนวนเงินที่นำมาพัฒนาแผนกลยุทธ์		100			100		100				100		100	
1	ยุทธศาสตร์ที่ 1. การยกระดับคุณภาพมาตรฐานการผลิตบัณฑิตที่มีคุณภาพและได้มาตรฐานสากล	62.53	18,585,236	ยุทธศาสตร์ที่ 1. การยกระดับคุณภาพ และมาตรฐานการผลิตบัณฑิตให้มีคุณภาพสร้างสรรค์สังคม และประเทศชาติ	16.89	4,829,037	50.22	9,382,565	ยุทธศาสตร์ที่ 1. การยกระดับคุณภาพและมาตรฐานการผลิตบัณฑิตแบบการพลิกโฉมมหาวิทยาลัย (Reinventing Universities) ให้มีคุณภาพสร้างสรรค์สังคมและประเทศชาติ	61.85	18,271,851.00	35.73	5,973,900.00	
2	ยุทธศาสตร์ที่ 2. การพัฒนาคุณภาพและมาตรฐานการวิจัยไปสู่มาตรฐานสากล	2.95	878,200	ยุทธศาสตร์ที่ 2. การสร้างสรรค์นวัตกรรม และพันธกิจสัมพันธ์เพื่อการพัฒนาท้องถิ่นอย่างยั่งยืน	11.85	3,390,254	7.84	1,463,736	ยุทธศาสตร์ที่ 2. การสร้างสรรค์การวิจัยเชิงพาณิชย์พัฒนานวัตกรรมและพันธกิจสัมพันธ์เพื่อการพัฒนาท้องถิ่นอย่างยั่งยืน	14.57	4,304,628.00	20.30	3,394,800.00	
3	ยุทธศาสตร์ที่ 3. การยกระดับมาตรฐานการให้บริการวิชาการ การถ่ายทอดเทคโนโลยี โดยน้อมนำแนวพระราชดำริให้ตอบสนองความต้องการของท้องถิ่นและสังคม	1.33	394,644	ยุทธศาสตร์ที่ 3. การยกระดับมาตรฐานการผลิต และพัฒนาครูและบุคลากรทางการศึกษา	2.84	811,790	4.23	791,000	ยุทธศาสตร์ที่ 3. การยกระดับมาตรฐานการผลิตและพัฒนาครูและบุคลากรทางการศึกษาเพื่อการเรียนรู้ตลอดชีวิต	4.77	1,409,180.00	0.10	16,200.00	
4	ยุทธศาสตร์ที่ 4. การทำนุบำรุงศิลปวัฒนธรรมให้สนองตอบกับความต้องการของท้องถิ่นและสังคม	1.52	451,088	ยุทธศาสตร์ที่ 4. การพัฒนาประสิทธิภาพของระบบบริหารจัดการให้เป็นมหาวิทยาลัยแห่งนวัตกรรมเพื่อการพัฒนาท้องถิ่น	65.02	18,593,359	32.83	6,133,350	ยุทธศาสตร์ที่ 4. การพัฒนาประสิทธิภาพของระบบบริหารจัดการให้เป็นมหาวิทยาลัยแห่งนวัตกรรมเพื่อการพัฒนาท้องถิ่นสู่มาตรฐานสากล	1.14	338,000.00	8.89	1,486,350.00	
5	ยุทธศาสตร์ที่ 5. การเพิ่มศักยภาพครู การยกระดับคุณภาพมาตรฐานอาจารย์และบุคลากรทางการศึกษาสู่สากล	4.75	1,412,800	ยุทธศาสตร์ที่ 5. การยกระดับมหาวิทยาลัยให้เป็นมหาวิทยาลัยแห่งคุณภาพ	3.41	974,080	4.88	911,079	ยุทธศาสตร์ที่ 5. การยกระดับและการพลิกโฉมมหาวิทยาลัย (Reinventing Universities) ให้เป็นมหาวิทยาลัยเพื่อการพัฒนาท้องถิ่นสู่มาตรฐานสากล	2.69	795,591.00	1.55	259,000.00	
6	ยุทธศาสตร์ที่ 6. การยกระดับบริหารจัดการให้มีคุณภาพได้มาตรฐาน โปร่งใสด้วยหลักธรรมาภิบาล	26.92	8,001,432		-	-	-	รายจ่ายขั้นต้นค่า และรายจ่ายภาระผูกพันที่ต้องจัดสรร	14.98	4424250	33.43	5,589,750.00		
รวม		100	29,723,400	รวม	100	28,598,520	100.00	18,681,730	รวม	100.00	29,543,500.00	100.00	16,720,000.00	

ส่วนที่ 6

แผนกลยุทธ์ทางการเงินประจำปีงบประมาณ 256

ตารางที่ 3 แผนกลยุทธ์ทางการเงิน คณะมนุษยศาสตร์และสังคมศาสตร์ มหาวิทยาลัยราชภัฏนครสวรรค์ ประจำปีงบประมาณ 2565

ลำดับ	แผนงานโครงการ/กิจกรรม	งบประมาณ		งบประมาณที่ได้รับ	ไตรมาสที่ 1		ไตรมาสที่ 2		ไตรมาสที่ 3		ไตรมาสที่ 4		งบประมาณที่ใช้จ่าย	เงินเหลือจ่าย	บรรลุ		หมายเหตุ	
		แนบต้น	รายได้		แผน	ผล	แผน	ผล	แผน	ผล	แผน	ผล			บรรลุ	ไม่บรรลุ		
																		อยู่ระหว่างดำเนินการ/รอดำเนินการ
1	รายจ่ายประจำชั้นคำ																	
	1.1 ค่าจ้างชั่วคราว	-	✓	4,407,000	1,101,750	730,500	1,101,750	952,500	1,101,750	-	1,101,750	-	1,683,000	2,724,000	○			-
	1.2 ปรึกษาสังคม	-	✓	162,000	40,500	-	40,500	33,750	40,500	-	40,500	-	33,750	128,250	○			-
2	รายจ่ายการผูกพันที่ต้องจัดสรร																	
	2.1 ค่าตอบแทนการสอน	-	✓	1,020,750	200,000	440,210	200,000	411,541	300,000	-	320,750	-	851,751	168,999	○			มีการโอนเปลี่ยนแปลง
<p>ประเด็นยุทธศาสตร์ที่ 1. การยกระดับคุณภาพและมาตรฐานการสืบค้นตีพิมพ์อิเล็กทรอนิกส์ (Reinventing Universities) ให้มีคุณภาพสร้างสรรค์สิ่งใหม่และประเทศไทย ทั้งในปัจจุบันและอนาคต</p> <p>กลยุทธ์ที่ 1 ปรับปรุงและพัฒนาหลักสูตรแบบอิเล็กทรอนิกส์ (Reinventing Universities) ให้ทันสมัยและตอบสนองต่อการพัฒนาชุมชนท้องถิ่น และประเทศชาติ</p> <p>ตัวชี้วัดที่ 1.1 จำนวนหลักสูตรที่ได้รับการปรับปรุงพัฒนาให้ตอบสนองต่อการพัฒนาชุมชนท้องถิ่นและประเทศชาติ และผ่านเกณฑ์รับรองมาตรฐานในระดับต้น</p> <p>โครงการปรับปรุงและพัฒนาหลักสูตรแบบอิเล็กทรอนิกส์ให้ทันสมัยและตอบสนองต่อการพัฒนาชุมชนท้องถิ่น และประเทศชาติ</p> <p>1 กิจกรรมพัฒนาปรับปรุงหลักสูตรครุศาสตรบัณฑิตสาขาวิชาครุศึกษาระบบออนไลน์ (สาขาวิชาครุศาสตร์)</p>																		
		-	✓	23,000	-	-	-	-	23,000	-	-	-	-	23,000	○			มีการโอนเปลี่ยนแปลง
<p>กลยุทธ์ที่ 2 พัฒนาหลักสูตรแบบอิเล็กทรอนิกส์ (Reinventing Universities) เพื่อสร้างทางเลือกของชุมชนท้องถิ่น และตอบสนองต่อการพัฒนาชุมชนท้องถิ่นประเทศ และการเปลี่ยนแปลงของสังคมโลก</p> <p>ตัวชี้วัดที่ 2.1 จำนวนหลักสูตรใหม่เพื่อสอดคล้องกับตลาดแรงงานและการเปลี่ยนแปลงของสังคมที่เกิดจากความร่วมมือกับภาครัฐ และ/หรือเอกชนทั้งใน และ/หรือต่างประเทศ</p> <p>โครงการพัฒนาหลักสูตรใหม่เพื่อสอดคล้องกับตลาดแรงงานและการเปลี่ยนแปลงของสังคมแบบอิเล็กทรอนิกส์ คณะมนุษยศาสตร์และสังคมศาสตร์</p> <p>1 กิจกรรมการพัฒนาหลักสูตรเพื่อสร้างทางเลือกของชุมชนท้องถิ่นให้ตอบสนองความต้องการของชุมชนท้องถิ่นแบบออนไลน์ (สาขาวิชาสังคมวิทยา)</p>																		
		-	✓	10,000	-	-	10,000	10,000	-	-	-	-	10,000	0.00	✓			-
<p>กลยุทธ์ที่ 3 พัฒนาระบบของบัณฑิตให้ตอบสนองต่อแนวโน้มในปัจจุบัน และอนาคตความต้องการของท้องถิ่น และการพัฒนาประเทศ</p> <p>ตัวชี้วัดที่ 3.1 ร้อยละของบัณฑิตที่ได้รับการประเมินคุณภาพจากผู้ใช้บัณฑิตตามกรอบมาตรฐานคุณวุฒิในระดับต้นกึ่งต้น (ใช้คะแนนประเมินระดับหลักสูตร ตัวบ่งชี้ที่ 2.1)</p> <p>โครงการพัฒนาระบบของบัณฑิตให้ตอบสนองต่อแนวโน้มในอนาคต ความต้องการของท้องถิ่นและการพัฒนาประเทศ คณะมนุษยศาสตร์และสังคมศาสตร์</p>																		
	1 กิจกรรมบูรณาการศึกษาระบบรายวิชาเอก แลิมิตระยะยี่สิบ เนื่องจากโอกาสแห่งพระราชพิธีบรมราชาภิเษก (สนง.)	-	✓	40,000	-	-	-	-	-	-	-	40,000	-	40,000	○			-
	2 กิจกรรมปัจฉิมนิเทศและสรุปผลการปฏิบัติงานนิเทศ (สาขาวิชาประวัติศาสตร์)	-	✓	-	-	-	***	-	-	-	-	-	-	-	✓			-
	3 กิจกรรมอบรมความรู้ด้านสารสนเทศ (สาขาวิชาประวัติศาสตร์)	-	✓	-	-	-	-	-	-	-	-	***	-	-	○			-
	4 กิจกรรมหนึ่งหลักสูตรหนึ่งกิจกรรมบูรณาการกับการทำงานพัฒนาอาชีพนักศึกษาบูรณาการเชิงพาณิชย์ (สาขาวิชาศิลปศึกษา)	-	✓	4,500	-	-	4,500	4,500	-	-	-	-	4,500	0.00	✓			-
	5 กิจกรรมพัฒนาความรู้พื้นฐานและการเตรียมความพร้อมทางการเรียนด้านศิลปศึกษา (สาขาวิชาศิลปศึกษา)	-	✓	4,500	-	-	-	-	-	-	-	4,500	-	4,500	○			-
	6 กิจกรรมอบรมทักษะทางคอมพิวเตอร์ให้กับนักศึกษาสาขาวิชาภาษาต่างประเทศ (สาขาวิชาภาษาต่างประเทศ)	-	✓	3,200	-	-	-	-	-	-	-	3,200	-	3,200	○			-
	7 กิจกรรมแลกเปลี่ยนเรียนรู้กับสถานประกอบการ (สาขาวิชาภาษาต่างประเทศ)	-	✓	10,800	-	-	-	-	-	-	-	10,800	-	10,800	○			-
	8 กิจกรรมอบรมเชิงปฏิบัติการด้านการใช้ภาษาอังกฤษ (ศูนย์ภาษา)	-	✓	25,000	-	-	-	-	25,000	-	-	-	-	25,000	○			-
	9 กิจกรรมส่งเสริมนักศึกษาเข้าประกวดแข่งขัน (หลักสูตรนานาชาติ)	-	✓	7,460	-	-	-	-	-	-	-	7,460	-	7,460	○			-
	10 กิจกรรมปัจฉิมนิเทศ (หลักสูตรนานาชาติ)	-	✓	4,500	-	-	-	-	4,500	-	-	-	-	4,500	○			-
	11 กิจกรรมสแกนลิ้นท์ (หลักสูตรนานาชาติ)	-	✓	19,150	-	-	-	-	-	-	-	19,150	-	19,150	○			-
	12 กิจกรรมการศึกษารายวิชาต่าง ๆ ณ สถานประกอบการ (หลักสูตรนานาชาติ)	-	✓	37,270	-	-	-	-	-	-	-	37,270	-	37,270	○			-
	13 กิจกรรมปฐมนิเทศนักศึกษา (หลักสูตรนานาชาติ)	-	✓	4,500	-	-	-	-	-	-	-	4,500	-	4,500	○			-
	14 กิจกรรมอบรมเชิงปฏิบัติการภาษาอังกฤษเพื่อเตรียมสอบ TOEIC (หลักสูตรนานาชาติ)	-	✓	21,000	-	-	-	-	-	-	-	21,000	-	21,000	○			-
	15 กิจกรรมนิเทศนักศึกษาฝึกประสบการณ์วิชาชีพ (หลักสูตรนานาชาติ)	-	✓	20,000	-	-	-	-	-	-	-	-	-	-	✓			มีการโอนเปลี่ยนแปลง ดำเนินการโดยไม่ใช่ งบประมาณ
	16 กิจกรรมเตรียมความพร้อมก่อนเข้าศึกษา (หลักสูตรนานาชาติ)	-	✓	3,750	-	-	-	-	3,750	-	-	-	-	3,750	○			-
	17 กิจกรรมพัฒนาศักยภาพการใช้ภาษาจีน (หลักสูตรนานาชาติ)	-	✓	7,500	-	-	-	-	7,500	-	-	-	-	7,500	○			-
	18 กิจกรรมอบรมเพื่อการสอบวัดความสามารถภาษาจีน (หลักสูตรนานาชาติ)	1	✓	20,000	-	-	-	-	-	-	-	20,000	-	20,000	○			-
	19 กิจกรรมการสำรวจภาวะมีงานทำของบัณฑิตสาขาวิชานิติศาสตร์ (สาขาวิชานิติศาสตร์)	-	✓	6,000	-	-	-	-	6,000	-	-	-	-	6,000	○			-
	20 กิจกรรมอบรมวิชาการ (สาขาวิชานิติศาสตร์)	-	✓	20,000	-	-	-	-	-	-	-	20,000	-	20,000	○			-
	21 กิจกรรมวันรับสาขานิติศาสตร์ (สาขาวิชานิติศาสตร์)	-	✓	5,000	-	-	-	-	-	-	-	5,000	-	5,000	○			-
	22 กิจกรรมเตรียมความพร้อมเพื่อการทำงาน (สนง.)	-	✓	15,000	-	-	15,000	1,800	-	-	-	-	1,800	13,200	✓			-
	23 กิจกรรมเตรียมความพร้อมนักศึกษาใหม่ (สนง.)	-	✓	15,000	-	-	-	-	15,000	-	-	-	-	15,000	○			-
	24 กิจกรรมส่งเสริมพัฒนาคุณลักษณะบัณฑิตตามคุณศาสตร์และสังคมศาสตร์ (ตามกรอบมาตรฐานผลการเรียนรู้ TCF 5 ประการ) (สนง.)	-	✓	30,000	-	-	30,000	5,400	-	-	-	-	5,400	24,600	✓			มีการโอนเปลี่ยนแปลง

โครงการพัฒนาระบบของบัณฑิตให้ตอบสนองต่องานในอนาคต ความต้องการของท้องถิ่นและการพัฒนาประเทศ คณะมนุษยศาสตร์และสังคมศาสตร์ (แบบออนไลน์)																		
1	กิจกรรมปฐมนิเทศและปรับพื้นฐานประวัติศาสตร์แบบออนไลน์ (สาขาวิชาประวัติศาสตร์)	-	✓	3,600	-	-	-	-	-	-	-	3,600	-	-	3,600	○	-	
2	กิจกรรมสัมมนาประวัติศาสตร์ไทยแบบออนไลน์ (สาขาวิชาประวัติศาสตร์)	-	✓	7,200	7,200	7,200	-	-	-	-	-	-	-	7,200	0.00	✓	-	
3	กิจกรรมการพัฒนาทักษะเทคนิคพื้นฐานในกลุ่มเครื่องลม เครื่องระฆัง และเครื่องสายสากลแบบออนไลน์ (สาขาวิชาดนตรี)	-	✓	4,800	4,800	4,800	-	-	-	-	-	-	-	4,800	0.00	✓	-	
4	กิจกรรมการกำกับติดตามและประเมินคุณภาพการศึกษาภายในหลักสูตรและการทบทวนขอเสนอสิ่งตีพิมพ์ทางวารสารของนักศึกษาแบบออนไลน์ (สาขาวิชาสังคมวิทยา)	-	✓	3,200	-	-	-	-	-	3,200	-	-	-	-	3,200	○	-	
5	กิจกรรมการสัมมนาการฝึกประสบการณ์วิชาชีพแบบออนไลน์ (สาขาวิชาสังคมวิทยา)	-	✓	1,800	1,800	1,800	-	-	-	-	-	-	-	1,800	0.00	✓	-	
6	กิจกรรมการพัฒนาบัณฑิตศึกษาในศตวรรษที่ 21 แบบออนไลน์ (สาขาวิชาสังคมวิทยา)	-	✓	21,600	-	-	-	21,600	21,600	-	-	-	-	-	21,600	0.00	✓	มีการโยกเงินแปลง
7	กิจกรรมเสริมความรู้พร้อมพัฒนาการศึกษาแบบออนไลน์ (สาขาวิชาสังคมวิทยา)	-	✓	10,800	-	-	-	-	-	-	-	10,800	-	-	10,800	○	-	
8	กิจกรรมบูรณาการการเรียนการสอนกับการบริการวิชาการแบบออนไลน์ (สาขาวิชาภาษาไทย)	-	✓	3,600	-	-	3,600	3,600	-	-	-	-	-	3,600	0.00	✓	-	
9	กิจกรรมส่งเสริมและพัฒนาทักษะชีวิตแบบออนไลน์ (สาขาวิชาภาษาไทย)	-	✓	3,600	-	-	3,600	3,600	-	-	-	-	-	3,600	0.00	✓	-	
10	กิจกรรมการเสริมความรู้พร้อมด้านการศึกษาวิชาภาษาไทยและประเพณีผ้าทอแบบออนไลน์ (สาขาวิชาภาษาไทย)	-	✓	4,800	-	-	-	-	-	-	-	4,800	-	-	4,800	○	-	
11	กิจกรรมอบรมภาษาอังกฤษเพื่อการสมัครงานแบบออนไลน์ (สาขาวิชาภาษาไทย)	-	✓	3,600	3,600	3,600	-	-	-	-	-	-	-	3,600	0.00	✓	-	
12	กิจกรรมอบรมคอมพิวเตอร์เพื่อนำเสนอสารภาษาไทยแบบออนไลน์ (สาขาวิชาภาษาไทย)	-	✓	5,000	-	-	-	-	-	-	-	5,000	-	-	5,000	○	-	
13	กิจกรรมเสริมความรู้พร้อมก่อนเข้าศึกษาแบบออนไลน์ (สาขาวิชาภาษาอังกฤษ)	-	✓	7,200	-	-	-	-	-	-	-	7,200	-	-	7,200	○	-	
14	กิจกรรมการพัฒนาความคิดและการแก้ปัญหาแบบออนไลน์ (สาขาวิชาภาษาอังกฤษ)	-	✓	3,600	-	-	3,600	3,600	-	-	-	-	-	3,600	0.00	✓	-	
15	กิจกรรมเสริมความรู้พร้อมก่อนสอบ TOEIC แบบออนไลน์ (สาขาวิชาภาษาอังกฤษ)	-	✓	3,600	-	-	-	-	-	-	-	3,600	-	-	3,600	○	-	
16	กิจกรรมพัฒนาทักษะการใช้ภาษาอังกฤษแบบออนไลน์ (ศษญ.ภาษา)	-	✓	7,200	-	-	7,200	7,200	-	-	-	-	-	7,200	0.00	✓	-	
17	กิจกรรมนิเทศศาสตร์สัญจรแบบออนไลน์ (สาขาวิชานิเทศศาสตร์)	-	✓	9,700	-	-	9,700	9,700	-	-	-	-	-	9,700	0.00	✓	-	
18	กิจกรรมการเสริมสร้างความรู้ของนักศึกษาสาขาวิชานิเทศศาสตร์เพื่อป้องกันการล้ากลางคันแบบออนไลน์ (สาขาวิชานิเทศศาสตร์)	-	✓	13,000	-	-	13,000	12,000	-	-	-	-	-	12,000	1,000	✓	-	
19	กิจกรรมปรับความรู้พื้นฐานเพื่อเสริมสร้างบุคลิกภาพและคุณธรรมสำหรับนักศึกษาภาควิชาแบบออนไลน์ (สาขาวิชานิเทศศาสตร์)	-	✓	10,000	-	-	-	-	-	-	-	10,000	-	-	10,000	○	-	
20	กิจกรรมสร้างเสริมทักษะการเรียนรู้และนวัตกรรมของนิสิตในศตวรรษที่ 21 แบบออนไลน์ (สาขาวิชาวิศวกรรมศาสตร์)	-	✓	7,200	-	-	7,200	3,600	-	-	-	-	-	3,600	3,600	✓	-	
21	กิจกรรมทวนสอบสัมฤทธิ์ทางการเรียนแบบออนไลน์ (สาขาวิชาวิศวกรรมศาสตร์)	-	✓	14,000	-	-	-	-	-	-	14,000	-	-	-	14,000	○	-	
22	กิจกรรมเสริมความรู้พร้อมนักศึกษาก่อนเข้าเรียนแบบออนไลน์ (สาขาวิชาวิศวกรรมศาสตร์)	-	✓	7,200	-	-	-	-	-	7,200	-	-	-	-	7,200	○	-	
23	กิจกรรมหนังสือคู่มือสำหรับกิจกรรมบูรณาการกับการทำงานของนักศึกษาสาขาวิชาวิศวกรรมศาสตร์ (สาขาวิชาวิศวกรรมศาสตร์)	-	✓	8,400	8,400	8,400	-	-	-	-	-	-	-	-	8,400	0.00	✓	-
โครงการพัฒนาระบบของบัณฑิตให้ตอบสนองต่องานในปัจจุบันและอนาคต คณะมนุษยศาสตร์และสังคมศาสตร์																		
1	กิจกรรมการจัดการดนตรีและการแสดงเชิงธุรกิจแบบออนไลน์ (สาขาวิชาดุริยางคศิลป์และการละคร)	-	✓	7,200	-	-	-	-	-	7,200	-	-	-	-	7,200	○	-	
2	กิจกรรมอบรมประวัติศาสตร์ยุโรปแบบออนไลน์ (สาขาวิชาประวัติศาสตร์)	-	✓	3,600	-	-	3,600	3,600	-	-	-	-	-	3,600	0.00	✓	-	
3	กิจกรรมฝึกประสบการณ์วิชาชีพ หลักสูตรศิลปะการแสดงแบบออนไลน์ (สาขาวิชาภาษาไทย)	-	✓	14,400	-	-	14,400	14,400	-	-	-	-	-	14,400	0.00	✓	-	
4	กิจกรรมปัจฉิมนิเทศ (สาขาวิชาภาษาอังกฤษ)	-	✓	8,325	-	-	8,325	6,300	-	-	-	-	-	6,300	2,025	✓	-	
5	กิจกรรมแข่งขันทักษะวิชาการ (หลักสูตรนานาชาติ)	-	✓	28,000	-	-	-	-	-	28,000	-	-	-	-	28,000	○	-	
6	กิจกรรมบริการข้อมูลข่าวสารระบบออนไลน์ให้แก่ศิษย์เก่า (สทง.)	-	✓	18,617	-	-	-	-	-	18,617	-	-	-	-	18,617	○	-	
โครงการพัฒนาระบบของบัณฑิตให้ตอบสนองต่องานในปัจจุบันและอนาคต ความต้องการของท้องถิ่นและการพัฒนาประเทศ คณะมนุษยศาสตร์และสังคมศาสตร์																		
1	กิจกรรมปรับพื้นฐานความรู้ด้านดนตรีแบบออนไลน์ (สาขาวิชาดนตรี)	-	✓	4,800	-	-	-	-	-	4,800	-	-	-	-	4,800	○	-	
2	กิจกรรมอบรมพัฒนาทักษะวิชาการและปฏิบัติการดนตรีไทยแบบออนไลน์ (สาขาวิชาดนตรี)	-	✓	4,800	-	-	4,800	4,800	-	-	-	-	-	4,800	0.00	✓	-	
3	กิจกรรมส่งเสริมและพัฒนาทักษะชีวิตแบบออนไลน์ (สาขาวิชาภาษาไทย)	-	✓	5,000	-	-	5,000	3,600	-	-	-	-	-	3,600	1,400	✓	-	
4	กิจกรรมแลกเปลี่ยนเรียนรู้ด้านภาษาและวัฒนธรรม (หลักสูตรนานาชาติ)	-	✓	24,024	-	-	-	-	-	-	-	24,024	-	-	24,024	○	-	
5	กิจกรรมพัฒนาศักยภาพการใช้ภาษา (หลักสูตรนานาชาติ)	-	✓	49,730	-	-	-	-	-	-	-	49,730	-	-	49,730	○	-	
หัวข้อที่ 3.2 การส่งเสริมระบบและทักษะการใช้ภาษาอังกฤษ (ปรับปรุงพื้นที่ข้อ 2564)																		
โครงการส่งเสริมระบบและทักษะการใช้ภาษาอังกฤษ																		
1	กิจกรรมพัฒนาศักยภาพนักศึกษาด้านภาษาอังกฤษ (ตามหลักสูตรนิเทศบัณฑิตแบบออนไลน์ (สาขาวิชานิเทศศาสตร์)	-	✓	9,700	-	-	9,700	9,700	-	-	-	-	-	9,700	0.00	✓	-	
2	กิจกรรมการส่งเสริมและพัฒนาระบบและทักษะด้านภาษาอังกฤษและคอมพิวเตอร์ (สทง.)	-	✓	30,000	-	-	-	-	-	30,000	-	-	-	-	30,000	○	-	
โครงการพัฒนาระบบภาษาอังกฤษเพื่อยกระดับคุณภาพนักศึกษามหาวิทยาลัยราชภัฏสุราษฎร์ธานี ประจำปี 2564																		
1	กิจกรรมพัฒนาศักยภาพภาษาอังกฤษให้แก่นักศึกษา (Train)	✓	-	2,135,840	-	-	2,135,840	360,000	-	-	-	-	-	360,000	1,775,840	✓	-	
2	กิจกรรมอบรมค่ายภาษาอังกฤษและการศึกษาดูงาน (Train,Tour)	✓	-	171,150	-	-	-	-	171,150	-	-	-	-	-	171,150	○	-	
3	กิจกรรมอบรมเชิงปฏิบัติการด้านการใช้ภาษาอังกฤษ (English Camp) (Train)	✓	-	61,310	-	-	-	-	61,310	-	-	-	-	-	61,310	○	-	
4	กิจกรรมศึคนักภาษา (Train)	✓	-	31,600	-	-	-	-	31,600	-	-	-	-	-	31,600	○	-	
5	กิจกรรมพัฒนาการจัดการเรียนการสอนของอาจารย์ให้แก่ศิษย์ (Teach)	✓	-	7,200	7,200	3,600	-	-	-	-	-	-	-	3,600	3,600	✓	-	
6	กิจกรรมผลิตสื่อวีดิทัศน์ในการพัฒนาทักษะภาษาอังกฤษ (2 สื่อ) (Teach)	✓	-	40,000	40,000	40,000	-	-	-	-	-	-	-	40,000	0.00	✓	-	
7	กิจกรรมสร้างข้อสอบมาตรฐานตามแนว CEFR (Test)	✓	-	10,800	-	-	10,800	3,600	-	-	-	-	-	3,600	7,200	✓	-	
8	กิจกรรมประเมินสมรรถนะทางภาษาอังกฤษด้วยข้อสอบมาตรฐานสากล ชั้นปีที่ 4 สาขาวิศวกรรมศาสตร์ (Test)	✓	-	328,100	-	-	-	-	-	328,100	-	-	-	-	328,100	○	-	
9	กิจกรรมประเมินสมรรถนะทางภาษาอังกฤษด้วยข้อสอบมาตรฐานสากล ชั้นปีที่ 4 สาขาอื่นๆ (Test)	✓	-	214,000	-	-	-	-	-	214,000	-	-	-	-	214,000	○	-	

ตัวชี้วัดที่ 3.3 การส่งเสริมบรรณารักษ์และทักษะด้านดิจิทัล (ปรับปรุงเป็นตัวชี้วัด 2564)																			
โครงการพัฒนาศักยภาพบุคลากรในศตวรรษที่ 21																			
1	กิจกรรมพัฒนาทักษะการเรียนรู้ในศตวรรษที่ 21 (อบรมคอมพิวเตอร์) (หลักสูตรนานาชาติ)	-	✓	-	5,550	-	-	5,550	4,810	-	-	-	-	4,810	740	✓	-		
2	กิจกรรมการจ้างสอนออนไลน์ด้านคุณธรรมจริยธรรมสำหรับนักศึกษาคณะมนุษยศาสตร์ (สาขาวิชารัฐศาสตร์)	-	✓	-	18,000	-	-	-	-	-	-	18,000	-	18,000	0.00	○	-		
3	กิจกรรมการเสริมสร้างทักษะการใช้เทคโนโลยีดิจิทัลสำหรับนักศึกษาคณะมนุษยศาสตร์ (สาขาวิชารัฐศาสตร์)	-	✓	-	14,400	-	-	14,400	14,400	-	-	-	-	14,400	0.00	✓	-		
กลยุทธ์ที่ 4 พัฒนาศักยภาพบุคลากรให้มีสมรรถนะที่ตอบสนองต่อการพัฒนาประเทศและในเวทีนานาชาติ																			
ตัวชี้วัดที่ 4.1 ร้อยละของบุคลากรที่มีคุณวุฒิระดับปริญญาเอก																			
โครงการพัฒนาศักยภาพบุคลากรให้มีสมรรถนะที่ตอบสนองต่อการพัฒนาประเทศและในเวทีนานาชาติ คณะมนุษยศาสตร์และสังคมศาสตร์																			
1	กิจกรรมพัฒนาศักยภาพบุคลากรแบบออนไลน์ (สาขาวิชาดนตรี)	-	✓	-	18,000	-	-	6,000	6,000	6,000	-	-	6,000	-	6,000	12,000	○	มีการเปลี่ยนแปลง	
ตัวชี้วัดที่ 4.3 ร้อยละของบุคลากรที่ได้รับการพัฒนาศักยภาพด้านการจัดการเรียนรู้ทักษะวิชาชีพเทคโนโลยีขั้นสูง การสื่อสารภาษาต่างประเทศ																			
โครงการพัฒนาศักยภาพบุคลากรให้มีสมรรถนะที่ตอบสนองต่อการพัฒนาประเทศและในเวทีนานาชาติ คณะมนุษยศาสตร์และสังคมศาสตร์																			
1	กิจกรรมพัฒนาศักยภาพบุคลากรสาขาวิชาภาษาต่างประเทศแบบออนไลน์ (สาขาวิชาภาษาต่างประเทศ)	-	✓	-	7,200	-	-	-	-	7,200	-	-	-	-	7,200	0.00	○	-	
กลยุทธ์ที่ 5 สร้างและบูรณาการประสบการณ์เรียนรู้เชิงประสบการณ์ (Experience) การปฏิบัติภาคสนาม (Hand-on) สหกิจศึกษาและการศึกษาเชิงบูรณาการกับการทำงาน (Cooperative and Work Integrated Education: CWIE) เพื่อตอบสนองการเรียนรู้ตลอดชีวิต																			
ตัวชี้วัดที่ 5.1 ร้อยละของหลักสูตรที่เข้าร่วมในการจัดการเรียนการสอน																			
โครงการปรับกระบวนการจัดการเรียนรู้ให้มีประสิทธิภาพในการพัฒนาศักยภาพของนิสิต คณะมนุษยศาสตร์และสังคมศาสตร์																			
1	กิจกรรมอบรมประติมากรรมและศิลปกรรมท้องถิ่นแบบออนไลน์ (สาขาวิชาประวัติศาสตร์)	-	✓	-	3,600	-	-	3,600	3,600	-	-	-	-	3,600	0.00	✓	-		
2	กิจกรรมหนังสือหลักสูตรหนึ่งกิจกรรมกับการมีส่วนร่วมในการสร้างนวัตกรรม (สาขาวิชาศิลปศึกษา)	-	✓	-	4,500	-	-	4,500	4,500	-	-	-	-	4,500	0.00	✓	-		
3	กิจกรรมการรวมผลงานสัมฤทธิ์ทางการเรียนภาษาอังกฤษกับคุณแบบออนไลน์ (สาขาวิชาภาษาต่างประเทศ)	-	✓	-	3,600	-	-	3,600	3,600	-	-	-	-	3,600	0.00	✓	-		
4	กิจกรรมบูรณาการศิลปะวัฒนธรรมกับการเรียนการสอนหลักสูตรภาษาอังกฤษ (สาขาวิชาภาษาต่างประเทศ)	-	✓	-	3,725	-	-	3,725	1,800	-	-	-	-	1,800	1,925	✓	-		
5	กิจกรรมหนังสือหลักสูตรหนึ่งกิจกรรมกับการมีส่วนร่วมในการสร้างนวัตกรรม (หลักสูตรนานาชาติ)	-	✓	-	6,000	-	-	-	-	6,000	-	-	-	-	6,000	0.00	○	-	
6	กิจกรรมรวมผลงานสัมฤทธิ์ทางการเรียน (หลักสูตรนานาชาติ)	-	✓	-	3,000	-	-	-	-	3,000	-	-	-	-	3,000	0.00	○	-	
7	กิจกรรมรวมผลงานสัมฤทธิ์ทางการเรียนของนักศึกษาสาขาวิชาประวัติศาสตร์ (สาขาวิชาประวัติศาสตร์)	-	✓	-	7,100	-	-	-	-	7,100	-	-	-	-	7,100	0.00	○	-	
8	กิจกรรมร่วมชมและศาลาจำลอง (สาขาวิชาประวัติศาสตร์)	-	✓	-	20,000	-	-	-	-	-	-	20,000	-	-	20,000	0.00	○	-	
9	กิจกรรมพัฒนาศักยภาพการเรียนการสอนทางไกล (online) : สื่อวีดิทัศน์สร้างสรรคเพื่อการเรียนรู้ (สนง.)	-	✓	-	30,000	-	-	30,000	-	-	-	-	-	-	30,000	0.00	×	ยังไม่ได้ดำเนินการ	
10	กิจกรรมอบรมให้ความรู้เพื่อพัฒนาการยกระดับหลักสูตรสหกิจศึกษา (สนง.)	-	✓	-	55,000	21,100	21,120	33,900	33,880	-	-	-	-	-	55,000	0.00	✓	-	
กลยุทธ์ที่ 6 พัฒนาระบบโครงสร้างพื้นฐาน โยชน์แก่เทคโนโลยีดิจิทัลเพื่อต่อการพัฒนาคุณภาพของบัณฑิต																			
ตัวชี้วัดที่ 6.1 ระดับความพึงพอใจของนักศึกษาที่มีต่อระบบสารสนเทศและโครงสร้างพื้นฐานเพื่อการเรียนรู้																			
โครงการจัดซื้อวัสดุอุปกรณ์ เทคโนโลยี และสิ่งอำนวยความสะดวกหรือทรัพยากรเพื่อการจัดการเรียนการสอน																			
1 (1)	กิจกรรมวัสดุอุปกรณ์ เทคโนโลยี และสิ่งอำนวยความสะดวกหรือทรัพยากรเพื่อการจัดการเรียนการสอน (สนง.) งบ.	-	✓	-	624,800	312,400	312,400	312,400	96,100	-	-	-	-	408,500	216,300	0.00	✓	-	
1 (2)	กิจกรรมวัสดุอุปกรณ์ เทคโนโลยี และสิ่งอำนวยความสะดวกหรือทรัพยากรเพื่อการจัดการเรียนการสอน (สนง.) งบ.ได้	-	✓	-	200,000	-	-	-	-	100,000	-	100,000	-	-	200,000	0.00	○	-	
2	กิจกรรมวัสดุอุปกรณ์ เทคโนโลยี และสิ่งอำนวยความสะดวกหรือทรัพยากรเพื่อการจัดการเรียนการสอน (สาขาวิชาคณิตศาสตร์)	-	✓	-	3,911	3,911	3,911	-	-	-	-	-	-	3,911	0.00	✓	-		
3	กิจกรรมวัสดุอุปกรณ์ เทคโนโลยี และสิ่งอำนวยความสะดวกหรือทรัพยากรเพื่อการจัดการเรียนการสอน (สาขาวิชาภูมิศาสตร์และสารสนเทศ)	-	✓	-	6,162	6,162	6,162	-	-	-	-	-	-	6,162	0.00	✓	-		
4	กิจกรรมวัสดุอุปกรณ์ เทคโนโลยี และสิ่งอำนวยความสะดวกหรือทรัพยากรเพื่อการจัดการเรียนการสอน (สาขาวิชาประวัติศาสตร์)	-	✓	-	9,233	9,233	9,233	-	-	-	-	-	-	9,233	0.00	✓	-		
5	กิจกรรมวัสดุอุปกรณ์ เทคโนโลยี และสิ่งอำนวยความสะดวกหรือทรัพยากรเพื่อการจัดการเรียนการสอน (สาขาวิชาปรัชญา)	-	✓	-	12,771	12,771	12,771	-	-	-	-	-	-	12,771	0.00	✓	-		
6	กิจกรรมวัสดุอุปกรณ์ เทคโนโลยี และสิ่งอำนวยความสะดวกหรือทรัพยากรเพื่อการจัดการเรียนการสอน (สาขาวิชาดนตรี)	-	✓	-	35,170	35,170	35,170	-	-	-	-	-	-	35,170	0.00	✓	-		
7	กิจกรรมวัสดุอุปกรณ์ เทคโนโลยี และสิ่งอำนวยความสะดวกหรือทรัพยากรเพื่อการจัดการเรียนการสอน (สาขาวิชาสังคมวิทยา)	-	✓	-	7,967	7,967	7,967	-	-	-	-	-	-	7,967	0.00	✓	-		
8	กิจกรรมวัสดุอุปกรณ์ เทคโนโลยี และสิ่งอำนวยความสะดวกหรือทรัพยากรเพื่อการจัดการเรียนการสอน (สาขาวิชาศิลปกรรม)	-	✓	-	17,500	17,500	17,500	-	-	-	-	-	-	17,500	0.00	✓	-		
9	กิจกรรมวัสดุอุปกรณ์ เทคโนโลยี และสิ่งอำนวยความสะดวกหรือทรัพยากรเพื่อการจัดการเรียนการสอน (สาขาวิชาภาษาไทย)	-	✓	-	28,985	-	-	-	-	28,985	-	-	-	-	28,985	0.00	○	-	
10	กิจกรรมวัสดุอุปกรณ์ เทคโนโลยี และสิ่งอำนวยความสะดวกหรือทรัพยากรเพื่อการจัดการเรียนการสอน (สาขาวิชาภาษาต่างประเทศ)	-	✓	-	19,706	-	-	19,706	19,706	-	-	-	-	-	19,706	0.00	○	-	
11	กิจกรรมวัสดุอุปกรณ์ เทคโนโลยี และสิ่งอำนวยความสะดวกหรือทรัพยากรเพื่อการจัดการเรียนการสอน (ศูนย์ภาษา)	-	✓	-	40,200	-	-	20,000	20,000	20,200	-	-	-	20,000	20,200	0.00	○	-	
12	กิจกรรมสิ่งสนับสนุนทางการศึกษาเพื่อนักศึกษาสาขาวิชาศิลปศึกษา (สาขาวิชาศิลปกรรม)	-	✓	-	19,387	19,387	19,387	-	-	-	-	-	-	19,387	0.00	✓	-		
13	กิจกรรมวัสดุอุปกรณ์ เทคโนโลยี และสิ่งอำนวยความสะดวกหรือทรัพยากรเพื่อการจัดการเรียนการสอน (หลักสูตรนานาชาติ)	-	✓	-	265,616	92,600	92,600	123,016	123,005	30,000	-	20,000	-	215,605	50,011	0.00	○	-	
14	กิจกรรมวัสดุอุปกรณ์ เทคโนโลยี และสิ่งอำนวยความสะดวกหรือทรัพยากรเพื่อการจัดการเรียนการสอน (สาขาวิชาประวัติศาสตร์)	-	✓	-	7,592	7,592	7,592	-	-	-	-	-	-	7,592	0.00	✓	-		
15	กิจกรรมวัสดุอุปกรณ์ เทคโนโลยี และสิ่งอำนวยความสะดวกหรือทรัพยากรเพื่อการจัดการเรียนการสอน (สาขาวิชารัฐศาสตร์)	-	✓	-	44,035	22,035	22,035	22,000	22,000	-	-	-	-	44,035	0.00	✓	-		
โครงการจัดซื้อคอมพิวเตอร์/แท็บเล็ตและสิ่งปลูกสร้าง																			
1	กิจกรรมซ่อมแซมครุภัณฑ์/แท็บเล็ตและสิ่งปลูกสร้าง (สนง.)	-	✓	-	243,000	53,220	53,220	20,570	20,570	125,000	-	-	44,210	-	73,790	169,210	0.00	○	มีการเปลี่ยนแปลง
2	กิจกรรมซ่อมแซมครุภัณฑ์/แท็บเล็ตและสิ่งปลูกสร้าง (สาขาวิชาประวัติศาสตร์)	-	✓	-	6,000	-	-	2,000	2,000	2,000	-	-	2,000	-	2,000	4,000	0.00	○	-
3	กิจกรรมซ่อมแซมครุภัณฑ์/แท็บเล็ตและสิ่งปลูกสร้าง (สาขาวิชาสังคมวิทยา)	-	✓	-	6,664	-	-	3,332	-	3,332	-	-	-	-	6,664	0.00	○	-	
4	กิจกรรมซ่อมแซมครุภัณฑ์/แท็บเล็ตและสิ่งปลูกสร้าง (สาขาวิชาภาษาไทย)	-	✓	-	4,800	-	-	-	-	-	-	4,800	-	-	4,800	0.00	○	-	
5	กิจกรรมซ่อมแซมครุภัณฑ์/แท็บเล็ตและสิ่งปลูกสร้าง (สาขาวิชาภาษาต่างประเทศ)	-	✓	-	10,000	-	-	-	-	10,000	-	-	-	-	10,000	0.00	○	-	
6	กิจกรรมซ่อมแซมครุภัณฑ์/แท็บเล็ตและสิ่งปลูกสร้าง (ศูนย์ภาษา)	-	✓	-	50,000	20,000	20,051	10,000	10,070	20,000	-	-	-	30,121	19,879	0.00	○	-	
7	กิจกรรมซ่อมแซมครุภัณฑ์/แท็บเล็ตและสิ่งปลูกสร้าง (หลักสูตรนานาชาติ)	-	✓	-	5,000	1,500	1,500	1,500	1,500	1,000	-	1,000	-	3,000	2,000	0.00	○	-	
8	กิจกรรมซ่อมแซมครุภัณฑ์/แท็บเล็ตและสิ่งปลูกสร้าง (สาขาวิชารัฐศาสตร์)	-	✓	-	10,000	-	-	-	-	10,000	-	-	-	-	10,000	0.00	○	-	
โครงการจัดซื้อครุภัณฑ์คอมพิวเตอร์และสิ่งปลูกสร้าง																			
1	กิจกรรมจัดซื้อครุภัณฑ์เพื่อการจัดการเรียนการสอนออนไลน์ (สนง.)	-	✓	-	32,700	32,700	32,700	-	-	-	-	-	-	32,700	0.00	✓	-		
2	กิจกรรมจัดซื้อเครื่องสำรองไฟ (สนง.)	-	✓	-	7,800	7,800	7,800	-	-	-	-	-	-	7,800	0.00	✓	-		
3	กิจกรรมจัดซื้อซีพียู (สนง.)	-	✓	-	600	600	600	-	-	-	-	-	-	600	0.00	✓	-		
4	กิจกรรมจัดซื้อครุภัณฑ์เครื่องคอมพิวเตอร์ All In One สำหรับงานสำนักงาน จำนวน 1 เครื่อง 22,000 บาท (สนง.)	-	✓	-	22,000	22,000	22,000	-	-	-	-	-	-	22,000	0.00	✓	-		
5	กิจกรรมจัดซื้อครุภัณฑ์เครื่องพิมพ์เลเซอร์ หรือ LED ขนาด A ชนิด Network แบบที่ 1 จำนวน 2 เครื่องราคา 6,500 บาท (สนง.)	-	✓	-	13,000	13,000	13,000	-	-	-	-	-	-	13,000	0.00	✓	-		
6	กิจกรรมจัดซื้อครุภัณฑ์ตู้จัดเก็บเอกสาร 6,600 บาท จำนวน 1 ฟอง (สนง.)	-	✓	-	6,600	6,600	6,600	-	-	-	-	-	-	6,600	0.00	✓	-		
7	กิจกรรมจัดซื้อครุภัณฑ์เครื่องรับอากาศ (ศูนย์ภาษา)	-	✓	-	46,000	46,000	46,000	-	-	-	-	-	-	46,000	0.00	✓	-		

ประเด็นยุทธศาสตร์ที่ 2. การสร้างศรัทธาวิจัยเชิงคุณภาพ เชิงพาณิชย์ พัฒนาศักยภาพของท้องถิ่น การอนุรักษ์และพัฒนาศิลปวัฒนธรรมเพื่อการพัฒนาท้องถิ่นอย่างยั่งยืน																		
กลยุทธ์ที่ 1 ยกระดับคุณภาพงานวิจัยและสร้างนวัตกรรมเพื่อเสริมสร้างความสามารถของท้องถิ่นและขับเคลื่อนการพัฒนาตามยุทธศาสตร์ชาติ																		
ตัวชี้วัดที่ 1.1 จำนวนผลงานวิจัยและนวัตกรรมที่สามารถนำไปใช้ประโยชน์ต่อการพัฒนาชุมชนท้องถิ่น																		
โครงการยกระดับคุณภาพงานวิจัยและสร้างนวัตกรรมเพื่อเสริมสร้างความสามารถของท้องถิ่นและขับเคลื่อนการพัฒนาตามยุทธศาสตร์ชาติ คณะมนุษยศาสตร์และสังคมศาสตร์																		
1	กิจกรรมการบูรณาการการเรียนการสอนกับการวิจัยแบบออนไลน์ (สาขาวิชาภาษาไทย)	-	✓	5,400	5,400	5,400	-	-	-	-	-	-	-	-	5,400	0.00	✓	-
2	กิจกรรมการบูรณาการการเรียนการสอนกับการวิจัยแบบออนไลน์ (สาขาวิชาภาษาต่างประเทศ)	-	✓	3,600	-	-	3,600	3,600	-	-	-	-	-	-	3,600	0.00	✓	-
กลยุทธ์ที่ 2 พัฒนาศักยภาพสามารถทางด้านกรวิจัย และงานสร้างสรรค์ของคณาจารย์ให้มีศักยภาพเพิ่มสูงขึ้น เพื่อคอบใจการพัฒนาชุมชนท้องถิ่น และประเทศชาติ																		
ตัวชี้วัดที่ 2.1 จำนวนผลงานวิจัยที่ตีพิมพ์วารสารวิชาการและงานสร้างสรรค์ที่เผยแพร่ทางออนไลน์ ที่ปรากฏในฐานข้อมูลที่ได้รับการรับรองมาตรฐานในระดับชาติและนานาชาติ																		
โครงการพัฒนาศักยภาพสามารถทางด้านกรวิจัย และงานสร้างสรรค์ของคณาจารย์ให้มีศักยภาพเพิ่มสูงขึ้น																		
1	กิจกรรมส่งเสริม สนับสนุนกรวิจัยเพื่อพัฒนาอาจารย์ (สาขาวิชานิติศาสตร์)	-	✓	20,000	-	-	-	-	-	-	-	-	-	-	0.00	×	×	มีการโอนเปลี่ยนแปลง ยกเลิกกิจกรรม
2	กิจกรรมส่งเสริม สนับสนุนกรวิจัยเพื่อพัฒนาอาจารย์ (สาขาวิชานิติศาสตร์)	-	✓	20,000	-	-	-	-	10,000	-	10,000	-	-	-	20,000	0.00	○	มีการโอนเปลี่ยนแปลง
3	กิจกรรมการส่งเสริมสนับสนุนกรวิจัยเพื่อการพัฒนาท้องถิ่นของสาขาวิชานิติศาสตร์ (สาขาวิชานิติศาสตร์)	-	✓	45,000	-	-	22,500	-	2,500	-	-	-	-	-	45,000	0.00	○	มีการโอนเปลี่ยนแปลง
4	กิจกรรมส่งเสริมผลงานทางวิชาการด้านมนุษยศาสตร์และสังคมศาสตร์เพื่อการพัฒนาชุมชนและท้องถิ่น (สнг.)	-	✓	50,000	-	-	50,000	-	-	-	-	-	-	-	50,000	0.00	×	ยังไม่ได้ดำเนินการ
5	กิจกรรมทุนสนับสนุนและส่งเสริมวิจัยด้านมนุษยศาสตร์และสังคมศาสตร์ (สнг.)	-	✓	90,000	-	-	-	-	-	-	-	-	-	-	0.00	×	×	มีการโอนเปลี่ยนแปลง ยกเลิกกิจกรรม
6	กิจกรรมทุนสนับสนุนและส่งเสริมวิจัยด้านมนุษยศาสตร์และสังคมศาสตร์	-	✓	90,000	-	-	45,000	-	27,000	-	18,000	-	-	-	90,000	0.00	○	มีการโอนเปลี่ยนแปลง
กลยุทธ์ที่ 3 ยกระดับคุณภาพการบริการวิชาการ และการถ่ายทอดเทคโนโลยีการน้อมนำแนวพระราชดำริไปใช้เพื่อพัฒนาท้องถิ่นอย่างยั่งยืน																		
ตัวชี้วัดที่ 3.1 จำนวนชุมชนที่ได้รับการพัฒนาเป็นชุมชนต้นแบบหรือเป็นศูนย์การเรียนรู้ของมหาวิทยาลัย																		
โครงการยกระดับคุณภาพการบริการวิชาการและการถ่ายทอดเทคโนโลยีการน้อมนำแนวพระราชดำริไปใช้เพื่อพัฒนาท้องถิ่นอย่างยั่งยืน คณะมนุษยศาสตร์และสังคมศาสตร์																		
1	กิจกรรมบูรณาการการเรียนการสอนกับการบริการวิชาการแบบออนไลน์ (สาขาวิชาภาษาต่างประเทศ)	-	✓	3,600	-	-	3,600	3,600	-	-	-	-	-	-	3,600	0.00	✓	-
2	กิจกรรมค่ายอาสาพัฒนาชุมชนท้องถิ่นอย่างยั่งยืน (สнг.)	-	✓	80,000	-	-	-	-	80,000	-	-	-	-	-	80,000	0.00	○	-
3	กิจกรรมการพัฒนาหลักสูตรเพื่อการเรียนการสอนและการบริการวิชาการแก่ชุมชนและท้องถิ่น (สнг.)	-	✓	30,000	-	-	-	-	30,000	-	-	-	-	-	30,000	0.00	○	-
โครงการพัฒนาคุณภาพชีวิตและยกระดับรายได้ให้กับคนในชุมชนฐานราก																		
1	จังหวัดนครสวรรค์ (ครัวเรือนในพื้นที่ใหม่)	✓	-	750,000	-	-	54,100	17,200	698,600	-	-	-	-	17,200	732,800	0.00	○	มีการโอนเปลี่ยนแปลง
2	จังหวัดนครสวรรค์ (ครัวเรือนในพื้นที่เป้าหมายเดิม)	✓	-	750,000	-	-	54,100	17,200	698,600	-	-	-	-	17,200	732,800	0.00	○	มีการโอนเปลี่ยนแปลง
3	จังหวัดอุทัยธานี (ครัวเรือนในพื้นที่ใหม่)	✓	-	750,000	-	-	54,100	19,200	698,600	-	-	-	-	19,200	730,800	0.00	○	มีการโอนเปลี่ยนแปลง
4	จังหวัดอุทัยธานี (ครัวเรือนในพื้นที่เป้าหมายเดิม)	✓	-	750,000	-	-	54,100	17,200	698,600	-	-	-	-	17,200	732,800	0.00	○	มีการโอนเปลี่ยนแปลง
กลยุทธ์ที่ 4 ส่งเสริมและพัฒนาภาคทางศิลปวัฒนธรรม และทรัพยากรทางธรรมชาติอย่างสร้างสรรค์เพื่อประโยชน์แก่ชุมชนท้องถิ่น																		
ตัวชี้วัดที่ 4.1 จำนวนกิจกรรมที่เกี่ยวข้องกับศิลปวัฒนธรรม ภูมิปัญญาท้องถิ่น ที่สร้างสรรค์ความรู้ และนำไปถ่ายทอด หรือสามารถสร้างคุณค่าต่อสังคมชุมชน																		
โครงการส่งเสริมและพัฒนาภาคทางศิลปวัฒนธรรมอย่างสร้างสรรค์เพื่อประโยชน์แก่ชุมชนท้องถิ่น คณะมนุษยศาสตร์และสังคมศาสตร์																		
1	กิจกรรมสืบสานภาษา อนุรักษ์วรรณศิลป์ ครั้งที่ 15 แบบออนไลน์ (สาขาวิชาภาษาไทย)	-	✓	3,600	-	-	-	-	-	-	3,600	-	-	-	3,600	0.00	○	-
2	กิจกรรมการบูรณาการการเรียนการสอนกับการทำปฏฺฐิติวัฒนธรรมแบบออนไลน์ (สาขาวิชาภาษาไทย)	-	✓	3,600	-	-	3,600	3,600	-	-	-	-	-	3,600	0.00	✓	-	
3	กิจกรรมเผยแพร่และทำนุบำรุงศิลปวัฒนธรรมท้องถิ่นออนไลน์ (สнг.)	-	✓	30,000	-	-	30,000	30,000	-	-	-	-	-	30,000	0.00	✓	-	
4	กิจกรรมการจัดการความรู้ด้านกรสอน วิจัย บริการวิชาการ และทำนุบำรุงศิลปะและวัฒนธรรม (สнг.)	-	✓	30,000	-	-	-	-	30,000	-	-	-	-	-	30,000	0.00	○	-
ประเด็นยุทธศาสตร์ที่ 3. การยกระดับมาตรฐานการผลิตและพัฒนาครูและบุคลากรทางการศึกษาเพื่อการเรียนรู้ตลอดชีวิต																		
กลยุทธ์ที่ 2 ยกระดับคุณภาพการผลิตบัณฑิตครูผู้ศตวรรษที่ 21																		
ตัวชี้วัดที่ 2.1 จำนวนผลงานนวัตกรรมของนักศึกษาที่เผยแพร่ในระดับชาติหรือนานาชาติ																		
โครงการยกระดับคุณภาพการผลิตบัณฑิตครูผู้ศตวรรษที่ 21																		
1	กิจกรรมแข่งขันการเขียนการสอบแบบออนไลน์ (สาขาวิชาดนตรี)	-	✓	7,200	-	-	-	-	7,200	-	-	-	-	-	7,200	0.00	○	-
กลยุทธ์ที่ 3 สร้างระบบการพัฒนาครูและบุคลากรทางการศึกษา ให้ออกฉึกับกรเปลี่ยนแปลงในอนาคต																		
ตัวชี้วัดที่ 3.1 จำนวนหลักสูตร/โครงการพัฒนาครู และบุคลากรทางการศึกษา																		
โครงการสร้างระบบการพัฒนาครูและบุคลากรทางการศึกษา คณะมนุษยศาสตร์และสังคมศาสตร์																		
1	กิจกรรมอบรมวิชาการแบบออนไลน์ (สาขาวิชาประวัติศาสตร์)	-	✓	9,000	-	-	-	-	-	-	9,000	-	-	-	9,000	0.00	○	มีการโอนเปลี่ยนแปลง

ประเด็นยุทธศาสตร์ที่ 4. การพัฒนาประสิทธิภาพของระบบบริหารจัดการให้เป็นมหาวิทยาลัยแห่งนวัตกรรมเพื่อการพัฒนาท้องถิ่นสู่มาตรฐานสากล																	
กลยุทธ์ที่ 1 พัฒนาระบบและกลไกการบริหารจัดการเชิงรุกตามพันธกิจมหาวิทยาลัย																	
ตัวชี้วัดที่ 1.1 ร้อยละความสำเร็จของการบรรลุเป้าหมายตามตัวบ่งชี้การประกันคุณภาพ ด้านการบริหารจัดการองค์กร (ตัวชี้วัด 5.2 ระดับมหาวิทยาลัย)																	
โครงการพัฒนาระบบและกลไกการบริหารจัดการเชิงรุกตามพันธกิจสากล คณะมนุษยศาสตร์และสังคมศาสตร์																	
1	กิจกรรมการประเมินคุณภาพการศึกษาภายในระดับหลักสูตรแบบออนไลน์ (สาขาวิชาภูมิศาสตร์)	-	✓	5,250	-	-	-	-	5,250	-	-	-	-	5,250	○	-	
2	กิจกรรมการประเมินคุณภาพการศึกษาภายในระดับหลักสูตรแบบออนไลน์ (สาขาวิชาประวัติศาสตร์)	-	✓	5,250	-	-	-	-	5,250	-	-	-	-	5,250	○	-	
3	กิจกรรมการประเมินคุณภาพการศึกษาภายในระดับหลักสูตร (ค.บ.ดนตรีศึกษา) แบบออนไลน์ (สาขาวิชาดนตรี)	-	✓	3,000	-	-	-	-	3,000	-	-	-	-	3,000	○	-	
4	กิจกรรมการประเมินคุณภาพการศึกษาภายในระดับหลักสูตร (ค.บ.วิทยากรคนตรี) แบบออนไลน์ (สาขาวิชาดนตรี)	-	✓	3,000	-	-	-	-	3,000	-	-	-	-	3,000	○	-	
5	กิจกรรมการประเมินคุณภาพการศึกษาภายในระดับหลักสูตรแบบออนไลน์ (สาขาวิชาสังคมวิทยา)	-	✓	5,250	-	-	-	-	5,250	-	-	-	-	5,250	○	-	
6	กิจกรรมการประเมินคุณภาพการศึกษาภายในระดับหลักสูตรแบบออนไลน์ (สาขาวิชาศิลปกรรม)	-	✓	5,250	-	-	-	-	5,250	-	-	-	-	5,250	○	-	
7	กิจกรรมการประเมินคุณภาพการศึกษาภายในระดับหลักสูตรแบบออนไลน์ (สาขาวิชาภาษาไทย)	-	✓	5,250	-	-	-	-	5,250	-	-	-	-	5,250	○	-	
8	กิจกรรมการประเมินคุณภาพการศึกษาภายในระดับหลักสูตรแบบออนไลน์ (สาขาวิชาภาษาต่างประเทศ)	-	✓	5,250	-	-	-	-	5,250	-	-	-	-	5,250	○	-	
9	กิจกรรมการประเมินคุณภาพการศึกษาภายในระดับหลักสูตรแบบออนไลน์ (หลักสูตรนานาชาติ)	-	✓	5,250	-	-	-	-	5,250	-	-	-	-	5,250	○	-	
10	กิจกรรมการประเมินคุณภาพการศึกษาภายในระดับหลักสูตรแบบออนไลน์ (สาขาวิชานิติศาสตร์)	-	✓	5,400	-	-	-	-	5,400	-	-	-	-	5,400	○	-	
11	กิจกรรมการประเมินคุณภาพการศึกษาภายในระดับหลักสูตรแบบออนไลน์ (สาขาวิชารัฐศาสตร์)	-	✓	6,000	-	-	-	-	6,000	-	-	-	-	6,000	○	-	
12	กิจกรรมการประเมินคุณภาพการศึกษาภายในระดับคณะแบบออนไลน์ (สнг.)	-	✓	18,000	-	-	-	-	-	-	18,000	-	-	18,000	○	-	
13	กิจกรรมการให้ขวัญกำลังใจด้านการประกันคุณภาพการศึกษา (สнг.)	-	-	-	***	-	-	-	-	-	-	-	-	-	x	-	ยังไม่ได้ดำเนินการ
14	กิจกรรมการจัดทำแผนที่สื่อดำเนินงานตามพันธกิจ (สнг.)	-	-	-	***	-	-	-	-	-	-	-	-	-	x	-	ยังไม่ได้ดำเนินการ
กลยุทธ์ที่ 2 พัฒนาระบบบริหารงานบุคคลและจัดเส้นทางทำงานใหม่เพื่อพัฒนาระบบราชการปฏิบัติงานให้มีประสิทธิภาพสอดคล้องกับการเปลี่ยนแปลงในอาคาต																	
ตัวชี้วัดที่ 2.1 จำนวนบุคลากรที่ได้รับการพัฒนา/เลื่อนระดับตามสายงาน																	
โครงการพัฒนาศักยภาพและการแลกเปลี่ยนเรียนรู้ของบุคลากร และการบริหารจัดการให้มีสมรรถนะการปฏิบัติงานอย่างมีประสิทธิภาพ คณะมนุษยศาสตร์และสังคมศาสตร์																	
1	กิจกรรมการพัฒนาบุคลากร อาจารย์ และนักศึกษาระดับปริญญาตรี (สнг.)	-	✓	400,000	100,000	-	100,000	40,005	100,000	-	100,000	-	40,005	359,995	○	-	
2	กิจกรรมการบริหารจัดการคณะมนุษยศาสตร์และสังคมศาสตร์ (สнг.)	-	✓	60,000	15,000	12,000	15,000	5,000	15,000	-	15,000	-	17,000	43,000	○	-	
3	กิจกรรมสวัสดิการอาจารย์ชาวต่างประเทศ (ศูนย์ภาษา)	-	✓	28,000	-	-	10,000	10,000	18,000	-	-	-	10,000	18,000	○	-	
4	กิจกรรมพัฒนาศักยภาพคณะผู้บริหารและบุคลากรของศูนย์ภาษา (ศูนย์ภาษา)	-	✓	3,600	-	-	-	-	3,600	-	-	-	-	3,600	○	-	
5	กิจกรรมบริหารโครงการ (หลักสูตรนานาชาติ)	-	✓	902,600	12,000	12,000	12,000	12,000	400,700	-	477,900	-	24,000	878,600	○	-	
กลยุทธ์ที่ 4 พัฒนาระบบการบริหารจัดการเพื่อเป็นองค์กรแห่งการเรียนรู้และเอื้อต่อการปฏิบัติงานเชิงบูรณาการของหน่วยงานภายในองค์กร																	
ตัวชี้วัดที่ 4.1 จำนวนกิจกรรม/ผลงาน หรือนวัตกรรมในการพัฒนาท้องถิ่นอันเกิดจากการสร้างสรรค์ของมหาวิทยาลัยที่ส่งผลเชิงการเป็นองค์กรแห่งการเรียนรู้																	
โครงการพัฒนาระบบการบริหารจัดการเพื่อเป็นองค์กรแห่งการเรียนรู้และนวัตกรรมในการพัฒนาท้องถิ่นเชิงบูรณาการ																	
1	กิจกรรมพัฒนาระบบการบริหารจัดการเพื่อเป็นองค์กรแห่งการเรียนรู้และนวัตกรรมในการพัฒนาท้องถิ่นเชิงบูรณาการแบบออนไลน์ (สาขาวิชารัฐศาสตร์)	-	✓	20,000	-	-	20,000	-	-	-	-	-	-	20,000	○	-	มีการโอนเปลี่ยนแปลง

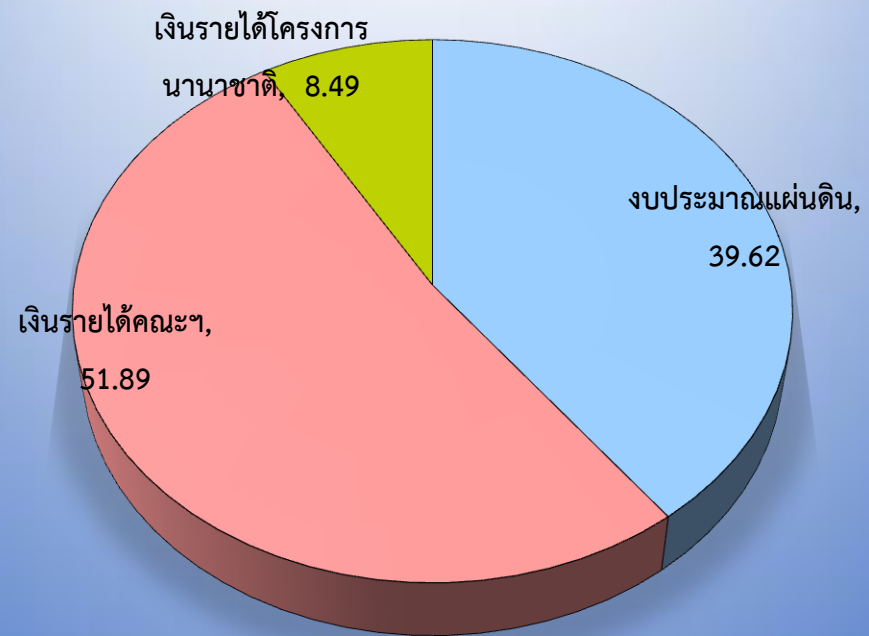
ประเด็นยุทธศาสตร์ที่ 5. การยกระดับและการพลิกโฉมมหาวิทยาลัย (Reinventing Universities) ให้เป็นมหาวิทยาลัยเพื่อการพัฒนาท้องถิ่นที่มีคุณภาพสู่มาตรฐานสากล																	
กลยุทธ์ที่ 1 สร้างภาพลักษณ์ของมหาวิทยาลัยให้มีชื่อเสียงเป็นที่ยอมรับในระดับท้องถิ่นระดับประเทศและนานาชาติ																	
ตัวชี้วัดที่ 1.1 จำนวนผลงานของบุคลากร และนักศึกษาที่ได้รับรางวัลในระดับชาติและนานาชาติ และ/หรืออยู่ในฐานข้อมูลที่เป็นที่ยอมรับในระดับสากล																	
โครงการประกวดแข่งขันและสร้างภาพลักษณ์ของมหาวิทยาลัยให้มีชื่อเสียงเป็นที่ยอมรับในระดับท้องถิ่นระดับประเทศและนานาชาติ																	
1	กิจกรรมประกวดแข่งขันประวัติศาสตร์สู่งานสร้างสรรค์ (สาขาวิชาประวัติศาสตร์)	-	✓	8,000	-	-	-	-	-	-	-	8,000	-	-	8,000	○	-
2	กิจกรรมสนับสนุนการแลกเปลี่ยนของนักศึกษาสาขาวิชาศิลปศึกษา (สาขาวิชาศิลปศึกษา)	-	✓	4,500	-	-	-	-	-	-	-	4,500	-	-	4,500	○	-
3	กิจกรรมประกวดและแข่งขันทักษะภาษาอังกฤษเพื่อเสริมสร้างความเป็นเลิศทางวิชาการ (สาขาวิชาภาษาต่างประเทศ)	-	✓	11,000	-	-	11,000	10,000	-	-	-	-	-	10,000	1,000	✓	-
4	กิจกรรมส่งเสริมศึกษาดูงานเชิงวัฒนธรรมทางด้านวิชาการ (ภายนอก) (สาขาวิชาภาษาต่างประเทศ)	-	✓	4,000	-	-	-	-	-	-	-	4,000	-	-	4,000	○	-
5	กิจกรรมแข่งขันทักษะภาษาไทยแบบออนไลน์ (สาขาวิชาภาษาไทย)	-	✓	6,500	-	-	-	-	-	-	-	6,500	-	-	6,500	○	-
ตัวชี้วัดที่ 1.2 ระบบการสื่อสารองค์กรเชิงรุกที่มีประสิทธิภาพ สามารถสร้างภาพลักษณ์องค์กรสู่นานาชาติ																	
โครงการสร้างภาพลักษณ์ของมหาวิทยาลัยให้มีชื่อเสียงเป็นที่ยอมรับในระดับท้องถิ่นระดับประเทศและนานาชาติ คณะมนุษยศาสตร์และสังคมศาสตร์																	
1	กิจกรรมสร้างสื่อเพื่อประชาสัมพันธ์หลักสูตรฯ (สาขาวิชาประวัติศาสตร์)	-	✓	5,000	-	-	5,000	5,000	-	-	-	-	-	5,000	0.00	✓	-
ตัวชี้วัดที่ 1.3 จำนวนกิจกรรม หรือโครงการที่ส่งเสริมความเป็นมหาวิทยาลัยที่มีความเชี่ยวชาญเฉพาะตามเอกลักษณ์																	
โครงการเฉลิมฉลอง 100 ปี มหาวิทยาลัยราชภัฏนครสวรรค์																	
1	กิจกรรมการประกวดทักษะความเป็นเลิศทางภาษาไทย "100 ปี ร้อยดวงใจ มหาวิทยาลัยราชภัฏนครสวรรค์"	-	✓	40,000	-	-	-	-	-	-	-	40,000	-	-	40,000	○	มีการโอนเปลี่ยนแปลง
2	กิจกรรมโครงการเสวนาวิชาการ BCG กับการพัฒนาสังคม เฉลิมฉลองครบรอบ 100 ปี มหาวิทยาลัยราชภัฏนครสวรรค์	-	✓	40,000	-	-	-	-	-	-	-	40,000	-	-	40,000	○	มีการโอนเปลี่ยนแปลง
3	กิจกรรมสวนการจัดการทรัพยากรธรรมชาติและสิ่งแวดล้อมจังหวัดนครสวรรค์ โดยเทคนิคนานวัตกรรมและภูมิสารสนเทศ	-	✓	66,000	-	-	-	-	-	-	-	66,000	-	-	66,000	○	มีการโอนเปลี่ยนแปลง
4	กิจกรรมการแข่งขันทักษะด้านภาษาอังกฤษและภาษาจีน (English & Chinese Contest 2022)	-	✓	48,000	-	-	-	-	-	-	-	48,000	-	-	48,000	○	มีการโอนเปลี่ยนแปลง
5	กิจกรรมตอบปัญหาภาษาอังกฤษ (NSRU English Quiz)	-	✓	13,000	-	-	-	-	-	-	-	13,000	-	-	13,000	○	มีการโอนเปลี่ยนแปลง
6	กิจกรรมปฏิบัติการสร้างสรรค์ผลงานประติมากรรมสัญลักษณ์ 100 ปี มหาวิทยาลัยราชภัฏนครสวรรค์	-	✓	50,000	-	-	-	-	50,000	-	-	-	-	-	50,000	○	มีการโอนเปลี่ยนแปลง
กลยุทธ์ที่ 3 การสร้างเครือข่ายพันธมิตรความร่วมมือ (Partnership) กับมหาวิทยาลัย และองค์กรภายนอกทั้งภาครัฐ และเอกชนในระดับชาติและนานาชาติเพื่อยกระดับคุณภาพของมหาวิทยาลัยสู่มาตรฐานสากล																	
ตัวชี้วัดที่ 3.1 จำนวนองค์กรหรือสถาบันที่เป็นเครือข่ายกับมหาวิทยาลัยทั้งในและต่างประเทศ																	
โครงการสร้างเครือข่ายพัฒนาอาจารย์และนักศึกษาเพื่อยกระดับคุณภาพมหาวิทยาลัย																	
1	กิจกรรมสร้างเครือข่ายและพัฒนาอาจารย์และนักศึกษาระดับรัฐศาสตร์และรัฐประศาสนศาสตร์เพื่อยกระดับคุณภาพมหาวิทยาลัย (สาขาวิชารัฐศาสตร์)	-	✓	20,000	-	-	20,000	20,000	-	-	-	-	-	20,000	0.00	✓	-
2	กิจกรรมการอบรมเครือข่ายผู้นำนักศึกษาและแลกเปลี่ยนด้านศิลปวัฒนธรรมเพื่อการประกันคุณภาพการศึกษาด้านมนุษยศาสตร์และสังคมศาสตร์ มหาวิทยาลัยราชภัฏ 6 สถาบัน (M)	-	✓	150,000	-	-	-	-	150,000	-	-	-	-	-	150,000	○	-
3	กิจกรรมการสร้างเครือข่ายความร่วมมือในวิชาชีพชุมชน ท้องถิ่นสู่การพัฒนาในระดับชาติ (สงข)	-	✓	50,000	-	-	-	-	50,000	-	-	-	-	-	50,000	○	-

ส่วนที่ 7

สรุปผลการดำเนินงานตามแผนกลยุทธ์ทางการเงินประจำปีงบประมาณ 2565

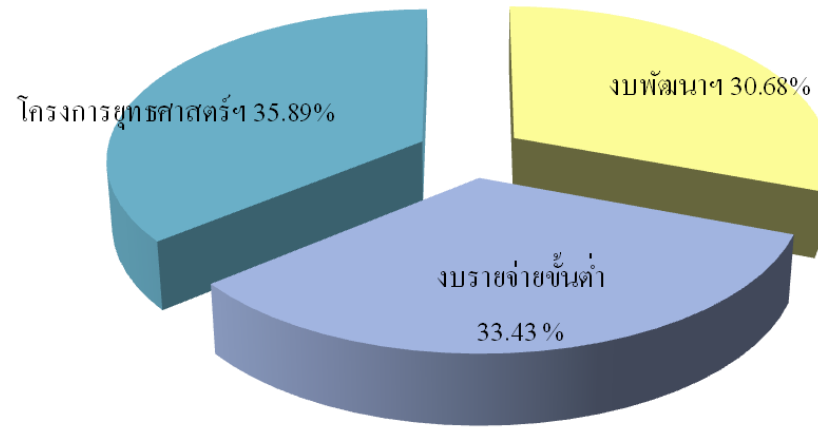
รายการ	งบประมาณแผ่นดิน (บาท)	งบประมาณเงินรายได้ (บาท)	รวมทั้งสิ้น (บาท)
1. วัสดุการศึกษา	624,800	-	624,800
2. โครงการพัฒนาคุณภาพชีวิตและยกระดับรายได้ให้กับคนในชุมชนฐานราก	3,000,000	-	3,000,000
3. โครงการพัฒนาความรู้ทักษะด้านภาษาอังกฤษในศตวรรษที่ 21	3,000,000	-	3,000,000
4. บริหาร/พัฒนาคณะ สาขาวิชา	-	8,675,300	8,675,300
5. โครงการหลักสูตรนานาชาติ	-	1,419,900	1,419,900
รวม	6,624,800	10,095,200	16,720,000

วงเงินที่ได้รับการจัดสรร



3.นานาชาติ	1,419,900	บาท	8.49 %
รวม	16,720,000	บาท	100%
ประมาณการรายจ่าย คณะมนุษยศาสตร์ฯ			
1.งบรายจ่ายขั้นต่ำที่จำเป็น	5,589,750	บาท	33.48 %
2.นานาชาติ	1,419,900	บาท	8.49 %
2.งบพัฒนาคณะ	2,829,117	บาท	16.92 %
4.งบพัฒนาสาขา	881,233	บาท	5.27 %
5.โครงการพัฒนาคุณภาพชีวิตและยกระดับรายได้ให้กับ คนในชุมชนฐานราก	3,000,000	บาท	17.94 %
6. โครงการพัฒนาความรู้ทักษะด้านภาษาอังกฤษ ในศตวรรษที่ 21	3,000,000	บาท	17.94 %
รวม	16,720,000	บาท	100%

สัดส่วนการจัดสรรงบประมาณ



■ งบพัฒนาตามประเด็นยุทธศาสตร์ เป็นเงิน 5,130,250 บาท คิดเป็นร้อยละ 30.68 % (หมายเหตุ รวมหลักสูตรนานาชาติ)

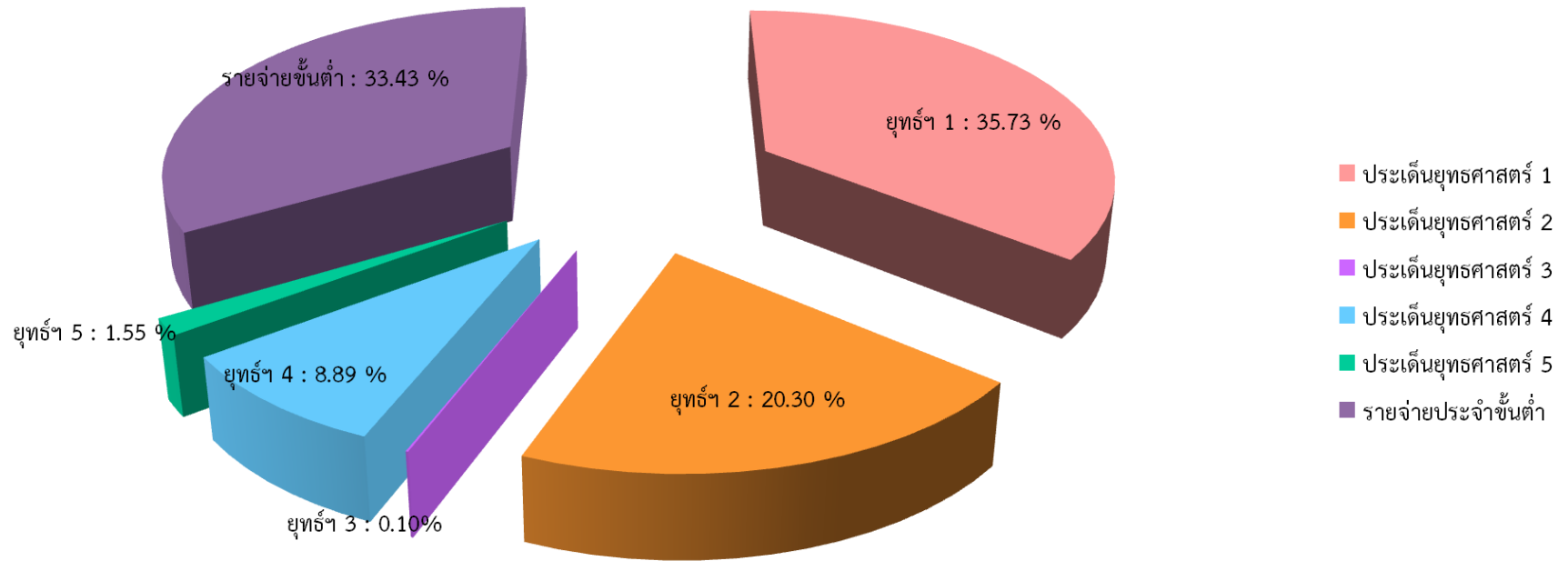
■ งบรายจ่ายขั้นต่ำที่จำเป็น เป็นเงิน 5,589,750 บาท คิดเป็นร้อยละ 33.43 %

■ โครงการยุทธศาสตร์ฯ เป็นเงิน 6,000,000 บาท คิดเป็นร้อยละ 35.89 %

สรุปงบประมาณตามประเด็นยุทธศาสตร์

1. การยกระดับคุณภาพและมาตรฐานการผลิตบัณฑิตแบบพลิกโฉมมหาวิทยาลัย (Reinventing Universities) ให้มีคุณภาพ
สร้างสรรค์สังคมและประเทศชาติทั้งในปัจจุบัน และอนาคต
เป็นเงิน 5,973,900 บาท คิดเป็นร้อยละ 35.73 %
2. การสร้างสรรค์การวิจัยเชิงคุณภาพ เชิงพาณิชย์ พัฒนานวัตกรรมพันธกิจสัมพันธ์ การอนุรักษ์และพัฒนาศิลปวัฒนธรรมเพื่อ
การพัฒนาท้องถิ่นอย่างยั่งยืน
เป็นเงิน 3,394,800 บาท คิดเป็นร้อยละ 20.30 %
3. การยกระดับมาตรฐานการผลิตและพัฒนาครูและบุคลากรทางการศึกษาเพื่อการเรียนรู้ตลอดชีวิต
เป็นเงิน 16,200 บาท คิดเป็นร้อยละ 0.10 %
4. การพัฒนาประสิทธิภาพของระบบบริหารจัดการให้เป็นมหาวิทยาลัยแห่งนวัตกรรมเพื่อการพัฒนาท้องถิ่นสู่มาตรฐานสากล
เป็นเงิน 1,486,350 บาท คิดเป็นร้อยละ 8.89 %
5. การยกระดับและการพลิกโฉมมหาวิทยาลัย (Reinventing Universities) ให้เป็นมหาวิทยาลัยเพื่อการพัฒนาท้องถิ่นที่มีคุณภาพ
สู่มาตรฐานสากล
เป็นเงิน 259,000 บาท คิดเป็นร้อยละ 1.55 %
6. รายจ่ายประจำขั้นต่ำ (ซึ่งไม่รวมกับประเด็นยุทธศาสตร์)
เป็นเงิน 5,589,750 บาท คิดเป็นร้อยละ 33.43 %

สรุปงบประมาณตามประเด็นยุทธศาสตร์



ภาคผนวก



คำสั่งคณะมนุษยศาสตร์และสังคมศาสตร์

ที่ ๑๙๖/๒๕๖๔

เรื่อง แต่งตั้งคณะกรรมการจัดทำแผนตามพันธกิจ

ประจำปีการศึกษา ๒๕๖๔ ปีงบประมาณ ๒๕๖๕

ตามที่พระราชกฤษฎีกาว่าด้วยหลักเกณฑ์และวิธีการบริหารกิจการบ้านเมืองที่ดี พ.ศ. ๒๕๔๖ หมวดที่ ๓ มาตรา ๙ (๑) กำหนดให้ส่วนราชการจัดทำแผนปฏิบัติการและเกณฑ์การประกันคุณภาพการศึกษาภายใน ระดับคณะ ของคณะกรรมการพัฒนาการประกันคุณภาพการศึกษาภายใน ระดับอุดมศึกษา มหาวิทยาลัยราชภัฏ กำหนดให้คณะฯ จัดทำแผนกลยุทธ์ แผนปฏิบัติการประจำปี แผนกลยุทธ์ทางการเงิน และแผนพัฒนาบุคลากร

อาศัยความตามมาตรา ๔๔ แห่งพระราชบัญญัติมหาวิทยาลัยราชภัฏ พ.ศ. ๒๕๔๗ และอำนาจตามคำสั่งมหาวิทยาลัยราชภัฏนครสวรรค์ ที่ ๒๓๐/๒๕๖๓ เรื่องการมอบอำนาจให้คณบดี ผู้อำนวยการสำนักสถาบันและหน่วยงาน ที่เรียกชื่ออย่างอื่นที่มีฐานะเทียบเท่าคณะ ปฏิบัติราชการแทนอธิการบดีสั่ง ณ วันที่ ๔ มีนาคม พ.ศ. ๒๕๖๓ จึงแต่งตั้งคณะกรรมการจัดทำแผนตามพันธกิจ คณะมนุษยศาสตร์และสังคมศาสตร์ ประจำปีการศึกษา ๒๕๖๔ ปีงบประมาณ ๒๕๖๕ ดังต่อไปนี้

- | | |
|---|----------------------------|
| ๑. รองศาสตราจารย์ ดร.สุชาติ แสงทอง | ประธานกรรมการ |
| ๒. ผู้ช่วยศาสตราจารย์สุกัญญา คงสุน | รองประธานกรรมการ |
| ๓. อาจารย์ ดร.สนั่น กัลปา | รองประธานกรรมการ |
| ๔. อาจารย์ประสพ ยลสิริธัม | รองประธานกรรมการ |
| ๕. อาจารย์นราธิป เฟ่งพิศ | กรรมการ |
| ๖. รองศาสตราจารย์ณัฐ ล้ำเลิศ | กรรมการ |
| ๗. ผู้ช่วยศาสตราจารย์ณัฐริรา กาญจนศิลป์ | กรรมการ |
| ๘. ผู้ช่วยศาสตราจารย์ ดร.นงลักษณ์ ปิยะมั่งคลา | กรรมการ |
| ๙. ผู้ช่วยศาสตราจารย์ ดร.วรภพ วงศ์รอด | กรรมการ |
| ๑๐. ผู้ช่วยศาสตราจารย์ ดร.ดาเรศ นฤมล | กรรมการ |
| ๑๑. อาจารย์วศิน ล้ำสัน | กรรมการ |
| ๑๒. ผู้ช่วยศาสตราจารย์ ดร.ธนาภัสสร สนิธิรักษ์ | กรรมการและเลขานุการ |
| ๑๓. นางสาวนิชาพัฒน์ จันทร์ลอย | กรรมการและผู้ช่วยเลขานุการ |

๑๔. นางสาวอุษา มากอง

กรรมการและผู้ช่วยเลขานุการ

หน้าที่

๑. จัดทำแผนกลยุทธ์ แผนปฏิบัติราชการประจำปี แผนกลยุทธ์ทางการเงินและแผนพัฒนาบุคลากร สำหรับใช้ในปีการศึกษา ๒๕๖๔ ปีงบประมาณ ๒๕๖๕ โดยผ่านการเห็นชอบของคณะกรรมการประจำคณะ

ขอให้คณะกรรมการตามคำสั่งนี้ ดำเนินการตามภารกิจที่รับผิดชอบเพื่อให้เกิดประโยชน์สูงสุดของคณะฯ โดยภาพรวม

ทั้งนี้ ตั้งแต่บัดนี้เป็นต้นไป

สั่ง ณ วันที่ ๑๕ สิงหาคม พ.ศ. ๒๕๖๔



(รองศาสตราจารย์ ดร.สุชาติ แสงทอง)
คณบดีคณะมนุษยศาสตร์และสังคมศาสตร์
มหาวิทยาลัยราชภัฏนครสวรรค์

